



INFORMACJA

O POZIOMIE I STRUKTURZE BEZROBOCIA

ORAZ AKTYWIZACJI BEZROBOTNYCH

W POWIECIE KONECKIM

w 2017 roku

Końskie, styczeń 2018 r.

I. POZIOM I STRUKTURA BEZROBOCIA W POWIECIE na koniec grudnia 2017 roku

1. Poziom i stopa bezrobocia

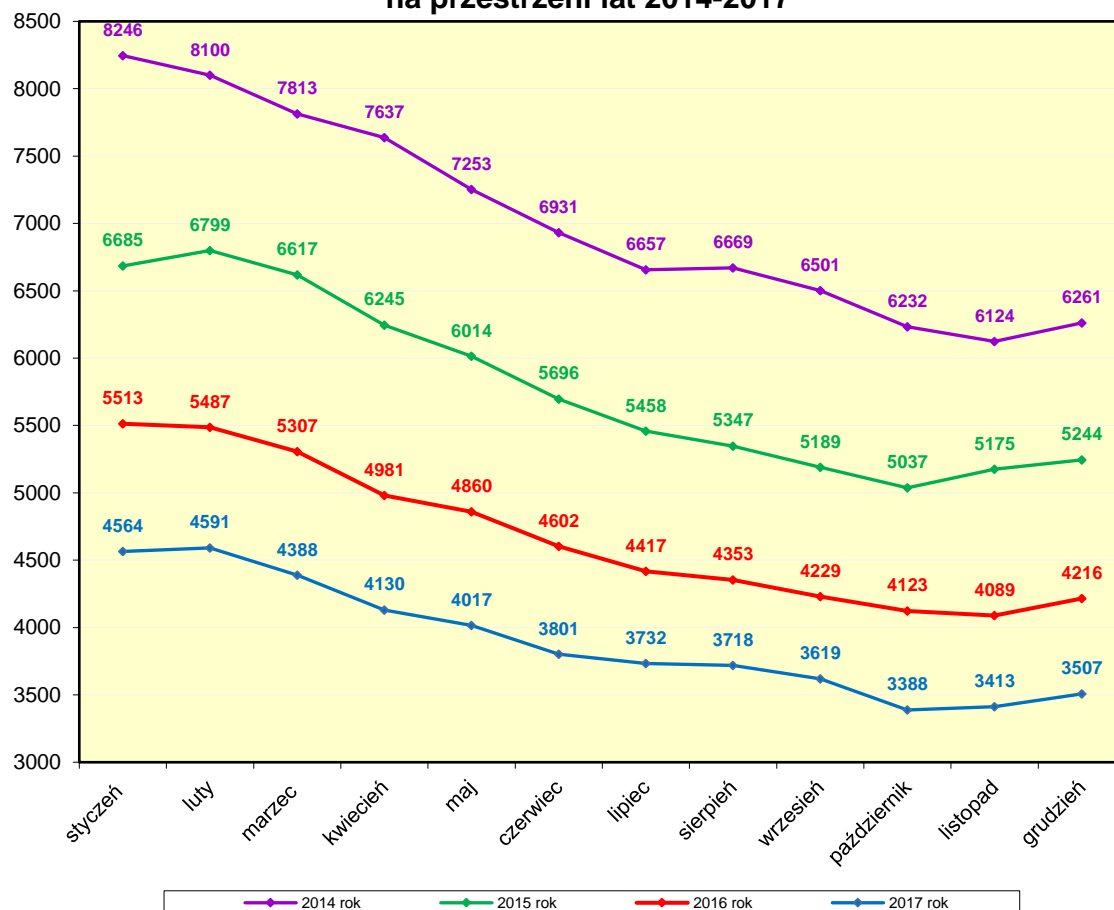
Na 31 grudnia 2017 roku w ewidencji Powiatowego Urzędu Pracy w Końskich było zarejestrowanych **3 507** osób bezrobotnych.

Po wzroście bezrobocia w styczniu i lutym 2017 roku, w kolejnych miesiącach (do końca października) następował jego spadek. W listopadzie i grudniu ponownie nastąpił niewielki wzrost.

Poziom bezrobocia na koniec grudnia 2017 roku był:

- ✓ wyższy o **94 osoby** w porównaniu do 30.11.2017r.
- ✓ niższy o **709 osób** w porównaniu do 31.12.2016r.
- ✓ niższy o **1 737 osób** w porównaniu do 31.12.2015r.

Wahania w poziomie bezrobocia w Powiecie Koneckim
na przestrzeni lat 2014-2017



Główne wskaźniki charakteryzujące strukturę bezrobocia w Powiecie Koneckim na koniec grudnia 2017r. kształtują się następująco:

	Liczba bezrobotnych	% ogółu bezrobotnych
✚ bezrobotne kobiety	2 006	57,2%
✚ bezrobotni z prawem do zasiłku	1 063	30,3%
✚ bezrobotni zamieszkali na wsi	2 564	73,1%
✚ bezrobotni w okresie do 12 miesięcy od dnia ukończenia nauki	159	4,5%
✚ bezrobotni bez kwalifikacji zawodowych	1 036	29,5%
✚ bezrobotni bez doświadczenia zawodowego	632	18,0%
✚ kobiety które nie podjęły zatrudnienia po urodzeniu dziecka	408	11,6%

Bezrobotni w szczególnej sytuacji na rynku pracy:

✚ do 30 roku życia	931	26,5%
✚ w tym do 25 roku życia	460	13,1%
✚ długotrwale bezrobotne	1 460	41,6%
✚ powyżej 50 roku życia	921	26,3%
✚ posiadające co najmniej jedno dziecko do 6 roku życia	597	17,0%
✚ niepełnosprawni	266	7,6%

Spadek bezrobocia notuje się w różnym wymiarze we wszystkich gminach Powiatu Koneckiego zestawiając stan na koniec 2017 roku ze stanem na koniec 2016 roku. Natomiast porównując stan bezrobocia w grudniu 2017 roku z poziomem na koniec listopada 2017 roku w prawie wszystkich gminach powiatu nastąpił niewielki jego wzrost. Zmiany te przedstawia tabela.

Ip	Miasto/Gmina		Liczba bezrobotnych na 31.12.2016 r.		Liczba bezrobotnych na 30.11.2017r.		Liczba bezrobotnych na 31.12.2017r.		Stosunek grudnia 2017r. do stanu na koniec 2016r.	Stosunek grudnia 2017r. do stanu na koniec listopada 2017r.
			Ogółem	W tym kobiety	Ogółem	W tym kobiety	Ogółem	W tym kobiety		
1	2		3	4	7	8	7	8	9	10
1	Końskie		1 631	869	1 342	772	1 384	782	-247	42
		Końskie miasto	746	391	632	357	659	365	-87	27
		Końskie gmina	885	478	710	415	725	417	-160	15
2	Falków		165	87	126	63	128	63	-37	2
3	Gowarczów		270	158	226	133	217	129	-53	-9
4	Radoszyce		471	273	367	219	383	226	-88	16
5	Ruda Małeniecka		207	115	158	81	168	82	-39	10
6	Słupia Konecka		72	42	66	28	70	27	-2	4
7	Smyków		208	117	175	99	183	101	-25	8
8	Stąporków		1 192	710	953	594	974	596	-218	21
		Stąporków miasto	353	218	271	172	283	176	-70	12
		Stąporków gmina	839	492	682	422	691	420	-148	9
9	RAZEM		4 216	2 371	3 413	1 989	3 507	2 006	-709	94

Stopa bezrobocia na koniec grudnia 2017 roku ukształtowała się w powiecie na poziomie **11,8%**, co oznacza:

- wzrost o **0,3 %** w ciągu miesiąca;
- spadek o **2,2 %** w ciągu roku.

Stopa bezrobocia na koniec grudnia 2017 roku w województwie wyniosła **8,8%**, a w kraju **6,6%**.

2. Wybrane kategorie bezrobotnych

2.1. Bezrobotne kobiety i mężczyźni

Na koniec grudnia 2017 roku w ewidencji urzędu pracy pozostawało **2 006** kobiet i **1 501** mężczyzn. W porównaniu do grudnia 2016 roku liczba bezrobotnych kobiet zmniejszyła się o **365**, a mężczyzn o **344**.

Większość bezrobotnych kobiet i mężczyzn pracowało przed nabyciem statusu bezrobotnego. Większość bezrobotnych kobiet i mężczyzn nie posiadała prawa do zasiłku.

W grudniu 2017 roku zarejestrowano więcej bezrobotnych mężczyzn – **289**, niż kobiet – **224**.

W 2017 roku zarejestrowano więcej mężczyzn – **3 884**, niż kobiet – **3 786**.

W grudniu z ewidencji bezrobotnych wyłączono **207** kobiet oraz **212** mężczyzn.

W 2017 roku wyrejestrowano **4 151** kobiet oraz **4 228** mężczyzn.

W końcu grudnia 2017 roku w ewidencji pozostawało **408** kobiet, które nie podjęły zatrudnienia po urodzeniu dziecka, tj. 20,3% ogółu kobiet. W grudniu 2017 roku w analizowanej grupie zarejestrowało się **16** kobiet, natomiast **9** podjęło pracę.

2.2. Bezrobotni zamieszkali na wsi

W końcu grudnia 2017 roku zarejestrowane były **2 564** osoby bezrobotne zamieszkałe na wsi. W odniesieniu do grudnia 2016 roku omawiana grupa bezrobotnych zmniejszyła się o **552** osoby.

W grudniu 2017 roku zarejestrowano **353** osoby bezrobotne zamieszkałe na wsi, a wyłączono z ewidencji **299**.

W 2017 roku zarejestrowano **5 558** bezrobotnych zamieszkałych na wsi, **3 145** osób podjęło pracę.

2.3. Osoby w okresie do 12 miesięcy od dnia ukończenia nauki

W końcu grudnia 2017 roku było **159** osób zarejestrowanych w okresie do 12 miesięcy od dnia ukończenia nauki, w tym **94** kobiety. W porównaniu do grudnia 2016 roku omawiana grupa bezrobotnych zmniejszyła się o **46** osób.

W grudniu 2017 roku zarejestrowano **44** osoby, w tym **24** kobiety. Pracę podjęło **26** osób.

W 2017 roku zarejestrowano **895** osób będących w okresie do 12 miesięcy od dnia ukończenia nauki, **348** osób podjęło pracę.

2.4. Bezrobotni bez kwalifikacji zawodowych

W końcu grudnia 2017 roku zarejestrowanych było **1 036** osób bez kwalifikacji zawodowych, w tym **563** kobiety. W odniesieniu do grudnia 2016 roku grupa ta zmniejszyła się o **278** osób.

W grudniu 2017 roku zarejestrowano **160** osób, w tym **65** kobiet. Pracę podjęły **62** osoby bezrobotne.

W 2017 roku zarejestrowano **2 522** osoby bez kwalifikacji zawodowych, **1 206** osób podjęło pracę.

2.5. Bez doświadczenia zawodowego

W końcu grudnia 2017 roku w ewidencji bezrobotnych pozostawały **632** osoby bez doświadczenia zawodowego, tzn. dotychczas niepracujące lub wykonujące zatrudnienie, inną pracę zarobkową lub prowadzące działalność gospodarczą przez łączny okres poniżej 6 miesięcy. Udział kobiet był wyższy od udziału mężczyzn i wyniósł **64,9%**. W porównaniu do grudnia 2016 roku grupa ta zmniejszyła się o **216** osób.

W grudniu 2017 roku zarejestrowano **117** osób. Pracę podjęło **50** osób bezrobotnych.

W 2017 roku zarejestrowano **1 902** bezrobotnych bez doświadczenia zawodowego, **832** osoby podjęły pracę.

2.6. Bezrobotni do 30 roku życia

Na koniec grudnia 2017 roku w ewidencji pozostawało **931** osób do 30 roku życia, w tym **576** kobiet. W porównaniu do grudnia 2016 roku ta grupa bezrobotnych zmniejszyła się o **240** osób.

W grudniu 2017 roku zarejestrowano **189** osób, w tym **85** kobiet. Wyłączono natomiast **176** osób, pracę podjęło **97** osób, a **23** osoby nie potwierdziły gotowości do pracy.

W 2017 roku zarejestrowano **3 155** bezrobotnych do 30 roku życia, a wyrejestrowano **3 289**. Pracę podjęły **1 643** osoby.

W analizowanej grupie na koniec grudnia 2017 roku bez pracy pozostawało **460** osób do 25 roku życia, w tym **261** kobiet. W porównaniu do grudnia 2016 roku liczebność tej grupy zmniejszyła się o **137** osób.

2.7. Długotrwale bezrobotni

Na koniec grudnia 2017 roku zarejestrowanych było **1 460** osób długotrwale bezrobotnych (pozostające w rejestrach urzędów pracy łącznie ponad 12 miesięcy w okresie ostatnich 2 lat, z wyłączeniem okresów odbywania stażu i przygotowania zawodowego dorosłych), w tym **984** kobiety. W porównaniu do grudnia 2016 roku populacja ta zmniejszyła się o **456** osób.

W grudniu 2017 roku zarejestrowano **141** osób, w tym **88** kobiet, a wyłączono **122** osoby, w tym **67** kobiet. Do najważniejszych przyczyn wyłączenia z rejestrów należało podjęcie pracy przez **50** osób, a **27** osób nie potwierdziło gotowości do pracy.

W 2017 roku w analizowanej grupie bezrobotnych zarejestrowano **2 511** osób, a wyrejestrowano **2 967** osób. Pracę podjęło **1 295** osób.

2.8. Bezrobotni powyżej 50 roku życia

W końcu grudnia 2017 roku w ewidencji bezrobotnych pozostawało **921** osób powyżej 50 roku życia, w tym **408** kobiet. W porównaniu do grudnia 2016 roku omawiana grupa bezrobotnych zmniejszyła się o **140** osób.

W grudniu 2017 roku zarejestrowano **105** osób, w tym **41** kobiet, a wyłączono **75** osób, w tym **38** kobiet. Spośród wyrejestrowanych bezrobotnych - **27** osób podjęło pracę, **14** osób nie potwierdziło gotowości do pracy, a **6** osób dobrowolnie zrezygnowało ze statusu bezrobotnego.

W 2017 roku zarejestrowano **1 533** osoby powyżej 50 roku życia, wyrejestrowano natomiast **1 673** osoby. Pracę podjęło **813** osób.

2.9. Niepełnosprawni

Na koniec grudnia 2017 roku w ewidencji pozostawało **266** osób bezrobotnych niepełnosprawnych, w tym **141** kobiet. W porównaniu do grudnia 2016 roku omawiana grupa bezrobotnych zmniejszyła się o **22** osoby.

W grudniu 2017 roku zarejestrowano **30** osób, w tym **13** kobiet. **10** osób podjęło pracę.

W 2017 roku zarejestrowano **548** bezrobotnych niepełnosprawnych, pracę podjęło **279** osób.

3. Profile pomocy

Przy ustalaniu profilu pomocy dla bezrobotnego, Powiatowy Urząd Pracy dokonuje analizy sytuacji bezrobotnego i jego szans na rynku pracy, biorąc pod uwagę oddalenie bezrobotnego od rynku pracy i jego gotowość do wejścia lub powrotu na rynek pracy.

W końcu grudnia 2017 roku liczba bezrobotnych zarejestrowanych w powiatowym urzędzie pracy z ustalonym profilem pomocy wynosiła **3 389** osób, z tego:

- profil **I** – **45** osób (1,3%),
- profil **II** – **2 905** osób (85,7%),
- profil **III** – **439** osób (13,0%).

4. Zmiany w poziomie bezrobocia.

W grudniu 2017 roku zarejestrowało się **513** osób bezrobotnych.

Wśród nowo zarejestrowanych bezrobotnych:

- **224** to kobiety, a **289** to mężczyźni,
- **454** osoby poprzednio pracowały, a **59** dotychczas nie pracowało,
- **134** osoby w momencie rejestracji uzyskały prawo do zasiłku dla bezrobotnych.

Z ogółu nowo zarejestrowanych bezrobotnych:

- **37** osób rejestrowało się po raz pierwszy,
- **476** osób zarejestrowało się po raz drugi i kolejny,
- **353** osoby zamieszkiwały na wsi.

W 2017 roku zarejestrowało się **7 670** osób bezrobotnych.

Wśród nowo zarejestrowanych bezrobotnych:

- **3 786** to kobiety, a **3 884** to mężczyźni,
- **6 485** osób poprzednio pracowało, a dotychczas nie pracowało **1 185** osób,
- **1 799** osób w momencie rejestracji uzyskało prawo do zasiłku dla bezrobotnych.

Z ogółu nowo zarejestrowanych bezrobotnych:

- **825** osób rejestrowało się po raz pierwszy,
- **6 845** osób zarejestrowało się po raz drugi i kolejny,
- **5 558** osób zamieszkiwało na wsi.

W grudniu 2017 roku z ewidencji wyłączono **419** osób bezrobotnych.

Do najważniejszych przyczyn wyłączenia z rejestrów należą:

- podjęcie pracy przez **225** osób, co stanowiło 53,7% ogółu wyłączonych,
 - niesubsydiowanej przez **175** osób,
 - subsydiowanej przez **50** osób,
- niepotwierdzenie gotowości do pracy – **70** osób,
- dobrowolna rezygnacja ze statusu bezrobotnego – **31** osób,
- odmowa bez uzasadnionej przyczyny przyjęcia propozycji odpowiedniej pracy lub innej formy pomocy – **23** osoby,

W 2017 roku wyrejestrowano **8 379** osób bezrobotnych.

Do najważniejszych przyczyn wyłączenia z rejestrów należą:

- podjęcie pracy przez **4 331** osób, co stanowiło 51,7% ogółu wyłączonych,
 - niesubsydiowanej przez **2 905** osób,
 - subsydiowanej przez **1 426** osób,
- niepotwierdzenie gotowości do pracy – **1 035** osób,
- dobrowolna rezygnacja ze statusu bezrobotnego - **861** osób,
- odmowa bez uzasadnionej przyczyny przyjęcia propozycji odpowiedniej pracy lub innej formy pomocy – **370** osób,

5. Wolne miejsca pracy

W grudniu 2017 roku do Powiatowego Urzędu Pracy zgłoszono **104** wolne miejsca pracy i miejsca aktywizacji zawodowej, tj. o **160** mniej w porównaniu do listopada 2017 roku i o **17** mniej w odniesieniu do grudnia 2016 roku.

Z ogółu wolnych miejsc pracy i miejsc aktywizacji zawodowej były **82** oferty zatrudnienia lub innej pracy zarobkowej i **22** oferty stażu.

Z sektora prywatnego pochodziły **93** miejsca pracy, a z sektora publicznego **11**. Liczba ofert pracy subsydiowanej finansowanej z Funduszu Pracy, PFRON, EFS wynosiła **35**.

W grudniu najwięcej wolnych miejsc pracy i aktywizacji zawodowej zgłoszono w zawodach: zbrojarz, pozostali pracownicy wykonujący prace proste gdzie indziej niesklasyfikowani, ślusarz, robotnik gospodarczy, pozostali pracownicy obsługi biurowej.

W 2017 roku zgłoszono łącznie **3 742** wolne miejsca pracy i miejsca aktywizacji zawodowej.

W 2017 ROKU NAJWIĘCEJ WOLNYCH MIEJSC PRACY I AKTYWIZACJI ZAWODOWEJ ZGŁOSZONO W ZAWODACH:

▪ Robotnik gospodarczy	270
▪ Sprzedawca	264
▪ Murarz	166
▪ Sztukator	130
▪ Pozostali pracownicy obsługi biurowej	124
▪ Magazynier	100
▪ Technik prac biurowych	95
▪ Posadzkarz	82
▪ Monter konstrukcji stalowych	77
▪ Pozostali formierze odlewniczy i pokrewni	75

Oferty pracy na takie stanowiska jak robotnik gospodarczy, pozostali pracownicy obsługi biurowej, technik prac biurowych są zgłaszane głównie przez jednostki sektora publicznego. Pozostałe natomiast odzwierciedlają realne zapotrzebowanie na lokalnym rynku pracy.

6. Zwolnienia z przyczyn dotyczących zakładu pracy

Na koniec grudnia 2017 roku w ewidencji pozostawało **191 osób** zwolnionych z przyczyn dotyczących zakładu pracy, czyli 5,5% ogółu bezrobotnych, w tym **108** kobiet. W porównaniu do grudnia 2016 roku omawiana grupa bezrobotnych zmniejszyła się o **33** osoby.

W grudniu 2017 roku zarejestrowało się **19** osób, w tym **9** kobiet. Pracę podjęło **12** osób. W 2017 roku zarejestrowały się **324** osoby, a pracę podjęły **174**.

7. Finansowanie i aktywizacja bezrobotnych

Na aktywizację bezrobotnych w 2017r. Powiatowy Urząd Pracy w Końskich otrzymał środki z Funduszu Pracy i Europejskiego Funduszu Społecznego w wysokości **21 153 507,90 zł**.

W ramach tych środków w 2017 roku zaangażowano kwotę **20 380 535 zł** (96,4%), co pozwoliło na aktywizację w różnych formach wsparcia **3 203** osób bezrobotnych.

Należy zwrócić uwagę, że część tych środków stanowią dodatkowe środki otrzymane z „rezerwy” Ministra Rodziny, Pracy i Polityki Społecznej na realizację programów na rzecz promocji zatrudnienia, łagodzenia skutków bezrobocia i aktywizacji zawodowej dla bezrobotnych.

Powiatowy Urząd Pracy w Końskich otrzymał również środki z Krajowego Funduszu Szkoleniowego w wysokości **409 400 zł** na kształcenie ustawiczne pracowników i pracodawców.

W załączonej tabeli znajdują się szczegółowe informacje dotyczące realizacji poszczególnych form aktywizacji oraz wykorzystania środków Funduszu Pracy i Europejskiego Funduszu Społecznego przeznaczonych na ten cel.

Aktywne formy	Zaangażowane środki z limitu 2017r.	osoby aktywizowane	Środki przechodzące na rok 2018	osoby przechodzące
staże	5 767 765 zł	1 282	1 317 647 zł	285
prace interwencyjne	2 032 002 zł	526	746 372 zł	70
roboty publiczne	4 002 927 zł	531	164 522 zł	15
szkolenia	301 514 zł	75	7 484 zł	3
bony zatrudnieniowe	49 755 zł	9	14 379 zł	4
bony stażowe	40 081 zł	3	3 027 zł	0
bony na zasiedlenie	469 000 zł	69	- zł	0
bony szkoleniowe	135 566 zł	30	- zł	0
jednorazowe środki na podjęcie działalności gospodarczej	1 804 771 zł	83	- zł	0
prace społecznie użyteczne	21 309 zł	23	- zł	0
refundacja kosztów wyposaż. lub doposaż.stanowiska pracy	967 656 zł	48	- zł	0
dofinansowanie 50+	364 540 zł	61	208 399 zł	49
inne (styp, skl. ZUS)	13 101 zł	3	12 124 zł	3
OGÓLEM	15 969 986 zł	2 743	2 473 954 zł	429
Refundacja kosztów zatrudn. bezrob. do 30 roku życia-art.150f	3 316 123 zł	345	2 772 970 zł	166
*Kierunek praca w tym:				
staże	124 904 zł	28	- zł	0
prace interwencyjne	119 720 zł	37	- zł	0
szkolenia	31 814 zł	14	- zł	0
wyposażenia lub doposażenia stanowiska pracy	128 260 zł	6	- zł	0
OGÓLEM	404 699 zł	85	- zł	0
Bądź sobie szefem (I)- dotacja na działal. Gosp.	689 727 zł	30	- zł	0
OGÓLEM Formy aktywizacji+ projekty konkursowe	20 380 535 zł	3 203	5 246 924 zł	595
KFS (limit środków przyznanych 409 400,00zł)	377 562 zł	287	- zł	5

*Ogółem w proj. Kierunek Praca obj. wsparc. do dn. 31.12.2017r. -95 osób

8. Podsumowanie

Po długotrwałym spadku bezrobocia w ciągu roku, obecnie następuje jego wzrost z przyczyn sezonowych. Aktualnie wygasa wiele umów zawartych z pracodawcami na czas określony. W bieżącym okresie konieczne jest wstrzymanie wielu inwestycji, szczególnie w branży budowniczej i rolniczej, prace sezonowe wygasają.

Należy jednak zwrócić uwagę, że na przestrzeni roku 2017 bezrobocie znacząco spadło. Liczba bezrobotnych w ciągu 12 miesięcy zmniejszyła się o **709** osób, w tym **365** kobiet.

Ogromny wpływ na poprawę wskaźników charakteryzujących strukturę bezrobocia w Powiecie Koneckim mają działania Powiatowego Urzędu Pracy w Końskich, który z roku na rok na aktywizację osób bezrobotnych przeznaczają ogromną ilość środków Funduszu Pracy i Europejskiego Funduszu Społecznego stale zwiększając efektywność wydatkowanych środków. Starając się dostosować swoją ofertę usług do potrzeb bezrobotnych i pracodawców realizuje szeroki wachlarz form aktywizacji i ubiega się o wszelkie możliwe dodatkowe środki przyznawane z rezerwy Ministra Rodziny, Pracy i Polityki Społecznej na aktywizację bezrobotnych.

