

**POWIATOWY URZĄD PRACY
w Końskich**

**RANKING
ZAWODÓW
DEFICYTOWYCH
I NADWYŻKOWYCH
W POWIECIE KONECKIM
W I PÓŁROCZU 2014r.**

Końskie, sierpień 2014 r.

WSTĘP

Opracowywanie analiz rynku pracy, w tym prowadzenie monitoringu zawodów deficytowych i nadwyżkowych, jest jednym z zadań samorządu powiatu w zakresie polityki rynku pracy – zgodnie z zapisami ustawy z dnia 20 kwietnia 2004r. o promocji zatrudnienia i instytucjach rynku pracy (tekst jedn. Dz. U. z 2014r., poz. 598 z późn. zm.)

„Monitoring zawodów deficytowych i nadwyżkowych” to proces systematycznego obserwowania zjawisk zachodzących na rynku pracy dotyczących kształtowania popytu na pracę i podaży zasobów pracy w przekroju terytorialno – zawodowym.

„Zawód deficytowy” jest to zawód, na który występuje na rynku pracy większe zapotrzebowanie niż liczba osób poszukujących pracy w tym zawodzie (liczba ofert pracy > liczba osób bezrobotnych).

„Zawód nadwyżkowy” jest to zawód, na który występuje na rynku pracy mniejsze zapotrzebowanie niż liczba osób poszukujących pracy w tym zawodzie (liczba ofert pracy < liczba osób bezrobotnych).

Podstawowym źródłem informacji wykorzystanym w opracowaniu „Raportu” są sporządzane przez Powiatowy Urząd Pracy w Końskich sprawozdania:

- ✚ liczba bezrobotnych oraz liczba zgłoszonych ofert pracy według zawodów i specjalności (załącznik 3 do sprawozdania MPiPS-01 – „Bezrobotni oraz oferty pracy według zawodów i specjalności za I półrocze 2014 roku”)
- ✚ liczba bezrobotnych oraz liczba zgłoszonych ofert pracy według rodzaju działalności (załącznik 2 do sprawozdania MPiPS-01 – „Bezrobotni według rodzaju działalności ostatniego miejsca pracy oraz oferty pracy za I półrocze 2014 roku”).

Niniejszy raport zawiera analizę skali i struktury bezrobocia rejestrowanego w Powiecie Koneckim oraz popyt na pracę dla poszczególnych zawodów z punktu widzenia zgłaszanych do Powiatowego Urzędu Pracy ofert zatrudnienia. Bada także zawody wykazujące deficytowość lub nadwyżkę pracowników.

Celem niniejszego opracowania jest przedstawienie głównych parametrów, które charakteryzują rynek pracy Powiatu Koneckiego. Dane dotyczące bezrobocia (stopa bezrobocia, bezrobocie według zawodów), oraz ofert pracy według zawodów (grup zawodów) mogą posłużyć jako źródło informacji między innymi do:

- określenia kierunków szkoleń dla osób bezrobotnych,
- planowania działań w zakresie przeciwdziałania bezrobociu,
- podnoszenia jakości poradnictwa zawodowego,
- podnoszenia jakości pośrednictwa pracy,
- opracowania strategii rozwoju powiatu,
- merytorycznego uzasadnienia realizacji projektów, które są współfinansowane ze środków Unii Europejskiej.

„Monitoring zawodów deficytowych i nadwyżkowych” opracowywany jest dwa razy w roku.

SYTUACJA NA RYNKU PRACY W POWIECIE KONECKIM

LUDNOŚĆ

Powiat Konecki zajmuje 1140 km², położony jest w północno – zachodniej części województwa Świętokrzyskiego. W skład powiatu wchodzi 8 gmin (w tym dwie gminy miejskie). Zamieszkuje go 83 927 osób (42 489 kobiet). Większość mieszkańców to osoby w wieku produkcyjnym – 52 681 osób, w wieku przedprodukcyjnym znajduje się 14 520, a w wieku poprodukcyjnym 16 726 osób¹.

PRZEMYSŁ

W głównej mierze przemysł Województwa Świętokrzyskiego rozwinął się w powiatach: kieleckim, starachowickim, skarżyskim, ostrowieckim i koneckim. Obecnie Powiat Konecki jest piątym co do wielkości ośrodkiem przemysłowym województwa świętokrzyskiego. Dominujące branże to: metalowa, odlewnicza, ceramiczna, drzewna i spożywcza. Rozwijają się również firmy odzieżowe, produkcyjne oraz usługi, handel i transport.

Do największych zakładów Powiatu Koneckiego należą: Ceramika Nowa Gala S.A, Ceramika Końskie sp. z o.o, Koneckie Zakłady Odlewnicze S.A, Okręgowa Spółdzielnia Mleczarska, Hydromel sp. z o.o, PWTK Termo – Tech sp. z o.o, Henkel Bautechnik sp. z o. o, THE EUROPEAN VAN COMPANY sp. z o. o.

Obecnie na terenie powiatu istnieje 6 359 podmiotów gospodarczych² z czego:

- 6 016 podmiotów zatrudniających 0 – 9 osób,
- 281 podmiotów zatrudniających 10 – 49 osób,
- 55 podmiotów zatrudniających 50 – 249 osób,
- 5 podmiotów zatrudniających 250 – 999 osób.
- 2 podmioty zatrudniające powyżej 1 000 osób.

¹ Stan na koniec roku 2012. Dane uzyskane z GUS Kielce

² Stan na koniec roku 2013. Dane uzyskane z GUS Kielce

BEZROBOCIE

Na dzień 30 czerwca 2014 r. w ewidencji Powiatowego Urzędu Pracy w Końskich były zarejestrowane **6 931** osoby bezrobotne (**3 589** kobiet).

W I półroczu 2014r. liczba bezrobotnych zmniejszyła się w stosunku do końca 2013 roku o 871 osób. Natomiast w stosunku do analogicznego okresu w 2013 roku liczba bezrobotnych zmniejszyła się o 158 osób.

Powyższą sytuację przedstawia Tabela nr 1.

Tabela Nr 1

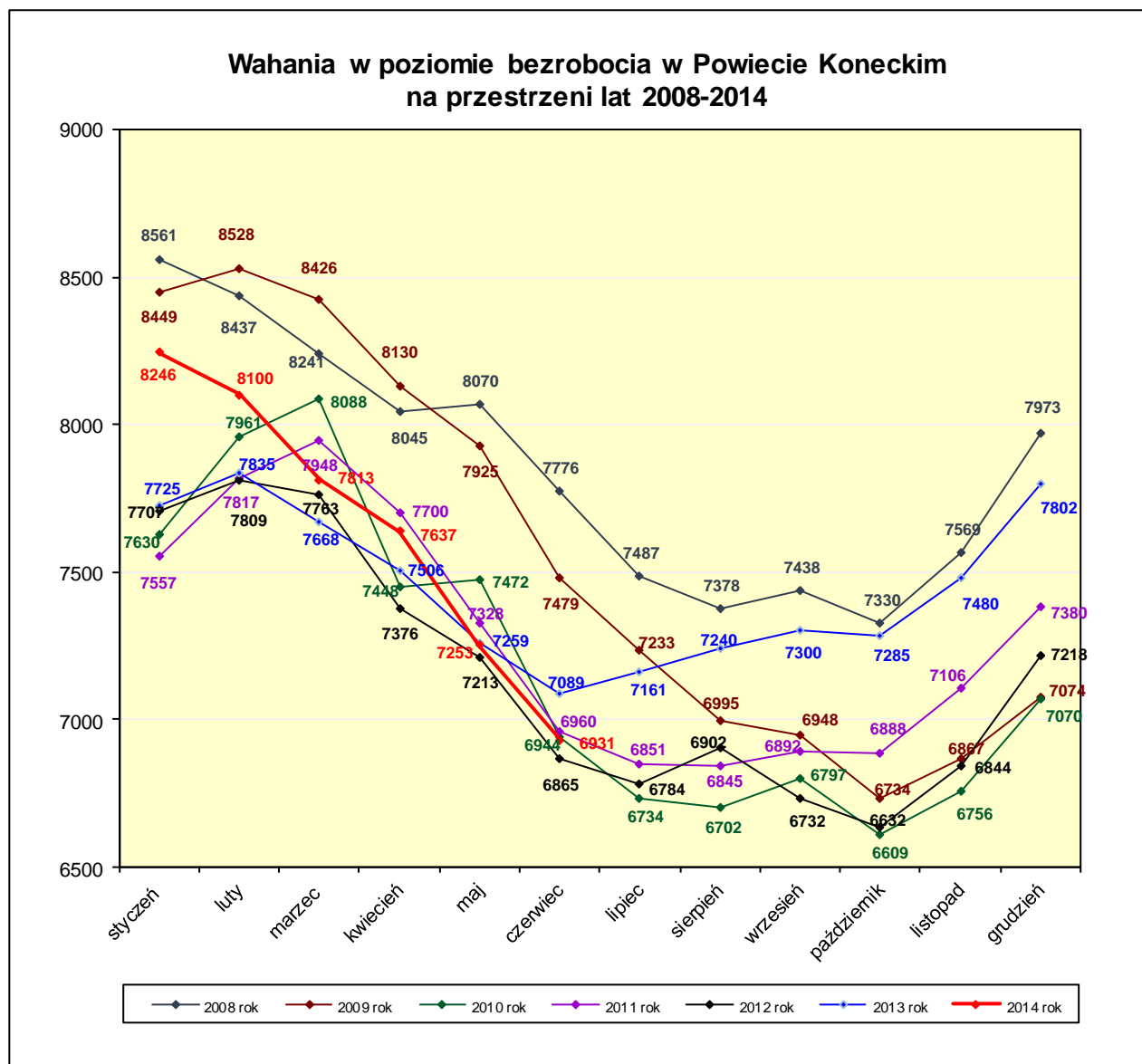
Ogólna liczba bezrobotnych w poszczególnych miesiącach 2013 oraz 2014 roku.

<i>miesiąc/rok</i>	<i>2013</i>	<i>2014</i>
<i>styczeń</i>	7 725	8 246
<i>luty</i>	7 835	8 100
<i>marzec</i>	7 668	7 813
<i>kwiecień</i>	7 506	7 637
<i>maj</i>	7 259	7 253
<i>czerwiec</i>	7 089	6 931
<i>lipiec</i>	7 161	
<i>sierpień</i>	7 240	
<i>wrzesień</i>	7 300	
<i>październik</i>	7 285	
<i>listopad</i>	7 480	
<i>grudzień</i>	7 802	

Wraz ze spadkiem liczby bezrobotnych spadła również stopa bezrobocia. Na koniec grudnia 2013r. w Powiecie Koneckim wynosiła **23,9 %**, a na koniec czerwca 2014 r. wynosiła **21,8%**.

Wykres Nr 1

Wahania w poziomie bezrobocia w Powiecie Koneckim na przestrzeni lat 2008-2014



Największe bezrobocie na koniec badanego okresu zanotowano w gminach:

- Końskie – **2 909** osób,
- Stąporków – **1 773** osób,
- Radoszyce – **741** osób.

Szczegółowe informacje przedstawia poniższa tabela.

Tabela Nr 2
Bezrobocie w gminach.

L.p	Miasto/ Gmina	Liczba bezrobotnych na 30.06.2013r.		Liczba bezrobotnych na 30.06.2014r.		Różnica 5-3	% 5:3	udział % do ogólnej liczby bezrobotnych
		Ogółem	W tym kobiet	Ogółem	W tym kobiet			
1	2	3	4	5	6	7	8	9
1	Końskie razem	2 916	1 538	2 909	1533	-7	99,8	42,0
	W tym: Końskie miasto	1 462	752	1 412	732	-50	96,6	20,4
	Końskie gmina	1 454	786	1 497	801	-43	102,9	21,6
2	Falków	296	139	289	121	-7	97,6	4,2
3	Gowarczów	469	259	469	270	0	100	6,8
4	Radoszyce	815	378	741	365	-74	90,9	10,7
5	Ruda Maleniecka	317	150	290	151	-27	91,5	4,2
6	Słupia Konecka	134	56	147	71	-13	109,7	2,1
7	Smyków	332	169	313	159	-19	94,3	4,5
8	Stąporków razem	1 810	888	1 773	919	-37	97,9	25,6
	w tym: Stąporków miasto	534	274	535	274	1	100,2	7,7
	Stąporków gmina	1 276	614	1 238	645	-38	97	17,9
9	Ogółem (1+2+3+4+5+6+7+8)	7 089	3 577	6931	3 589	-158	97,8	100,0

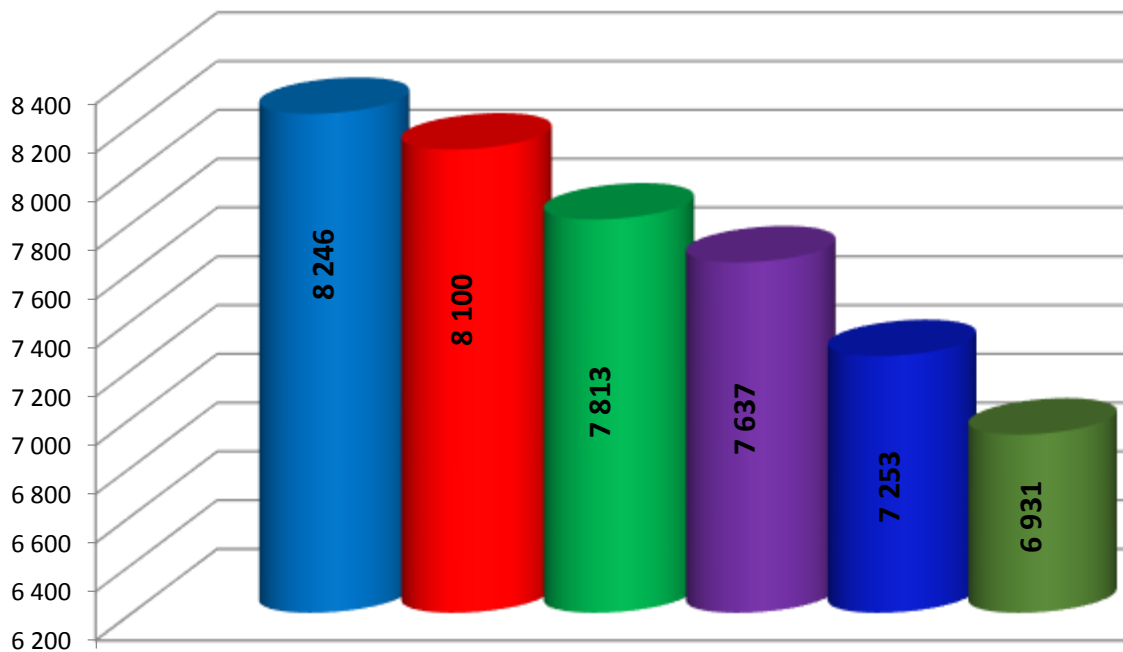
W badanym okresie Powiatowy Urząd Pracy w Końskich zanotował zmiany w strukturze bezrobocia i tak:

	ilość osób	% ogółu bezrobotnych
➤ bezrobotne kobiety	3 589	51,8 %
➤ bezrobotni zamieszkali na wsi	4 984	71,9 %
➤ długotrwale bezrobotni	3 794	54,7 %
➤ bezrobotni bez kwalifikacji zawodowych	2 230	32,2 %
➤ bezrobotni do 25 roku życia	1 069	15,4 %
➤ bezrobotni powyżej 50 roku życia	1 650	23,8 %

Wykresy przedstawiają stan i strukturę bezrobotnych w Powiecie Koneckim w 2014 roku.

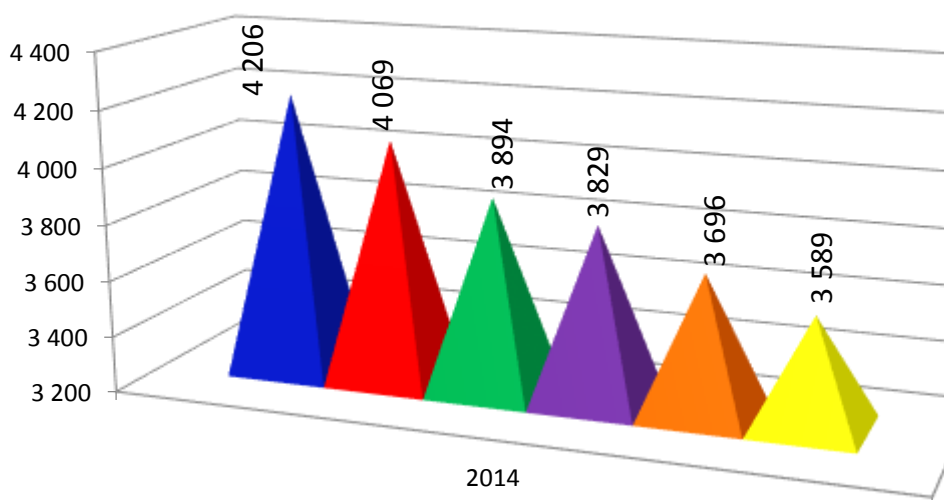
Wykres Nr 2

Bezrobotni zarejestrowani ogółem w poszczególnych miesiącach 2014 r.



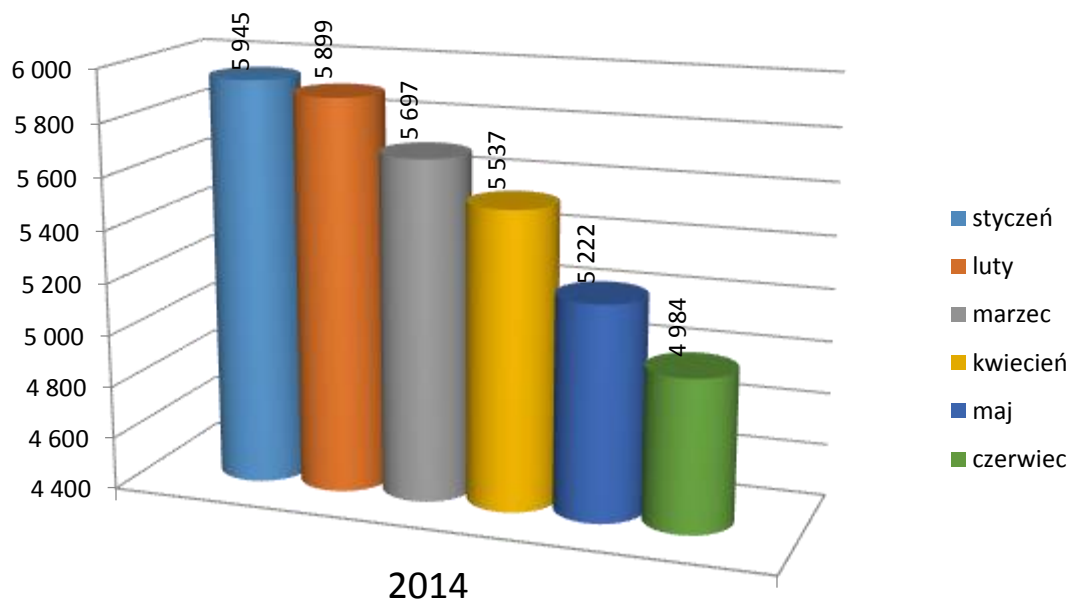
Wykres Nr 3

Bezrobotne kobiety w rozbięciu na poszczególne miesiące 2014 roku



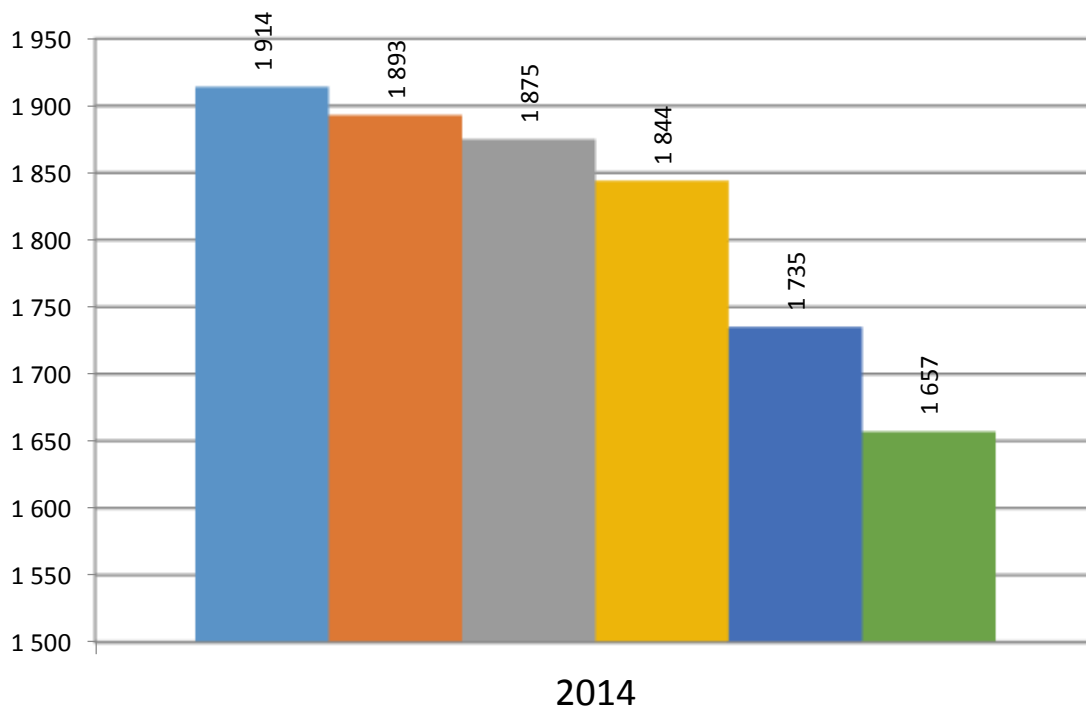
Wykres Nr 4

Bezrobotni zamieszkali na wsi w rozbiściu na poszczególne miesiące 2014 roku.



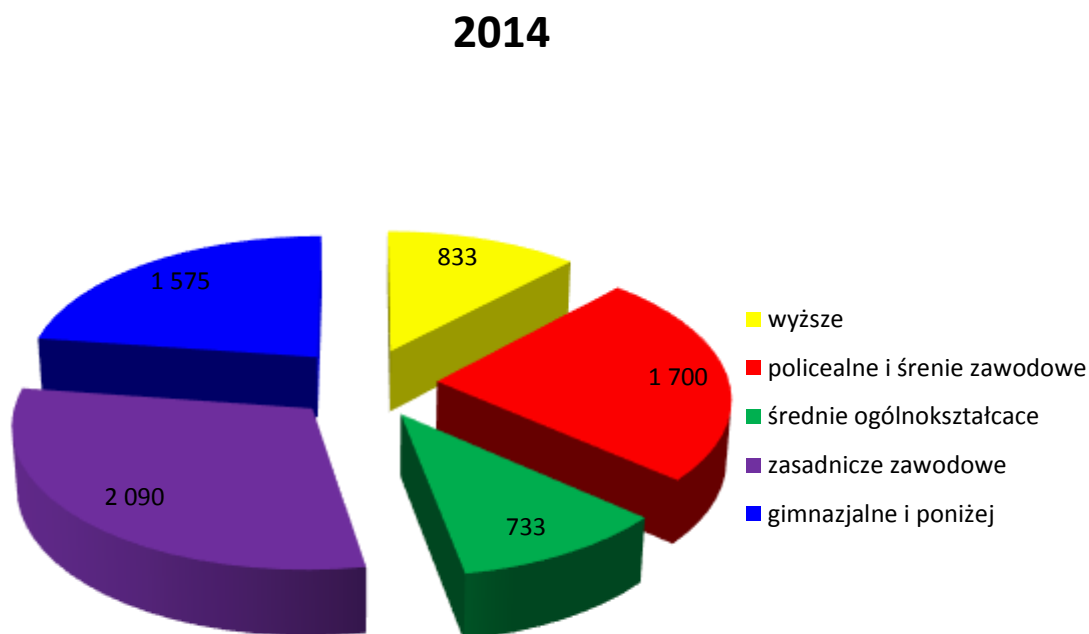
Wykres Nr 5

Bezrobotni z prawem do zasiłku zarejestrowani w 2014 roku w rozbiściu na poszczególne miesiące.



Wykres Nr 6

Bezrobotni według wykształcenia na koniec czerwca 2014 roku.



ANALIZA BEZROBOCIA wg ZAWODÓW (GRUP ZAWODOWYCH)

Struktura zawodowa bezrobotnych zarejestrowanych w Powiatowym Urzędzie Pracy w Końskich odzwierciedla zmiany zachodzące na rynku pracy.

Wynikają one między innymi z restrukturyzacji lub likwidacji branż przemysłu maszynowego i metalurgicznego.

W związku z procesami automatyzacji i robotyzacji zmieniła się struktura zatrudnienia w przemyśle, zmniejszyła się liczba miejsc pracy wymagających stosunkowo niskich kwalifikacji zawodowych, natomiast wzrosło zatrudnienie specjalistów w szczególności specjalistów: ds. marketingu, sprzedaży i handlu, znających języki obce, znających rynki zbytu zarówno wschodnie jak i UE.

Tabela Nr 3

Struktura bezrobotnych wg zawodów w powiecie koneckim na dzień 30.06.2014r.

Lp.	Kod zawodu	Nazwa zawodu	Bezrobotni ogółem	Kobiety
1	522301	Sprzedawca	361	337
2	331403	Technik ekonomista	213	186
3	711202	Murarz	181	1
4	753105	Krawiec	164	159
5	722204	Ślusarz	161	2
6	311504	Technik mechanik	123	13
7	512001	Kucharz	105	93
8	722314	Tokarz w metalu	104	22
9	753303	Szwaczka	97	97
10	751201	Cukiernik	83	59
11	723390	Pozostali mechanicy maszyn i urządzeń rolniczych i przemysłowych	82	10
12	263102	Ekonomista	82	63
13	723190	Pozostali mechanicy pojazdów samochodowych	81	0
14	751204	Piekarz	74	11
15	314490	Pozostali technicy technologii żywności	70	47
16	515303	Robotnik gospodarczy	68	24
17	514101	Fryzjer	67	65
18	522305	Technik handlowiec	61	51

19	311705	Technik odlewnik	56	13
20	932911	Robotnik pomocniczy w przemyśle przetwórczym	55	32
21	311924	Technik technologii odzieży	51	51
22	931301	Robotnik budowlany	50	0
23	741207	Elektromonter (elektryk) zakładowy	49	1
24	524990	Pozostali pracownicy sprzedaży i pokrewni gdzie indziej niesklasyfikowani	47	45
25	235107	Pedagog	46	44
26	741290	Pozostali elektromechanicy i elektromonterzy	46	3
27	721102	Formierz odlewnik	45	11
28	411004	Technik prac biurowych	41	37
29	723103	Mechanik pojazdów samochodowych	41	0
30	314207	Technik rolnik	39	36

W powyższej tabeli zostały zawarte informacje na temat największej liczby bezrobotnych, zarejestrowanych w poszczególnych zawodach.

Są to pozycje w rankingu zawodów najbardziej zagrożonych bezrobociem. Z powyższego wynika, że zawody te są nadwyżkowymi w Powiecie Koneckim.

Analizując sytuację na lokalnym rynku pracy należy zauważyć, iż w niektórych grupach zawodowych, w szczególności chodzi tu o sprzedawców, techników ekonomistów, murarzy, krawców, ślusarzy, techników mechaników, kucharzy notuje się wysoki odsetek długotrwale bezrobotnych, pomimo znacznego zapotrzebowania ze strony pracodawców. Wynika to z wysokiej podaży siły roboczej w tych grupach, bądź nie spełniania oczekiwań pracodawców w zakresie ich

kwalifikacji zawodowych, bądź braku stażu i doświadczenia w posiadanym zawodzie. Na nadwyżkowość niektórych zawodów ma również wpływ sezonowość wykonywania poszczególnych prac, zwłaszcza mówimy tu o zawodach budowlanych takich jak murarz, robotnik budowlany.

ANALIZA OFERT PRACY wg ZAWODÓW (GRUP ZAWODOWYCH)

W I półroczu 2014 roku do Powiatowego Urzędu Pracy w Końskich zgłoszono 1 865 wolnych miejsc pracy.

Największą liczbę zgłoszonych ofert pracy w konkretnych zawodach przedstawia poniższa tabela, będąca częścią załącznika 3 do sprawozdania MPiPS-01 – „Bezrobotni oraz oferty pracy według zawodów i specjalności za I półrocze 2014 roku”)

Tabela Nr 4
Miejsca pracy zgłoszone w pierwszym półroczu 2014 roku.

Lp.	Kod zawodu	Nazwa zawodu	Ilość wolnych miejsc pracy zgłoszonych w I półroczu 2014
1	515303	Robotnik gospodarczy	230
2	522301	Sprzedawca	129
3	411004	Technik prac biurowych	114
4	334306	Technik administracji	67
5	721102	Formierz odlewnik	67

6	432103	Magazynier	65
7	722204	Ślusarz	46
8	911207	Sprzątaczką biurową	41
9	411090	Pozostali pracownicy obsługi biurowej	36
10	241202	Doradca finansowy	25
11	332101	Agent ubezpieczeniowy	24
12	412001	Sekretarka	24
13	332203	Przedstawiciel handlowy	22
14	931301	Robotnik budowlany	22
15	941201	Pomoc kuchenna	22
16	325905	Opiekunka dziecięca	20
17	411003	Pracownik kancelaryjny	20
18	821990	Pozostali monterzy gdzie indziej niesklasyfikowani	20
19	723103	Mechanik pojazdów samochodowych	19
20	834401	Kierowca operator wózków jezdniowych	17
21	514101	Fryzjer	16
22	431101	Asystent do spraw księgowości	15
23	532201	Opiekunka domowa	14
24	524902	Doradca klienta	13
25	722303	Operator maszyn do obróbki skrawaniem	13
26	817290	Pozostali operatorzy urządzeń do obróbki drewna	13
27	621002	Robotnik leśny	12

28	512001	Kucharz	11
29	513101	Kelner	11
30	752205	Stolarz	11

Należy nadmienić, że spośród omawianej ogólnej liczby ofert pracy znaczny odsetek stanowią oferty pracy subsydiowanej, które mają charakter okresowy.

Na 1 865 miejsc pracy zgłoszonych w pierwszym półroczu 2014 roku, 1 392 to oferty pracy subsydiowanej. Najwięcej podjęć pracy notuje się w następujących zawodach: robotnik gospodarczy, sprzedawca, technik prac biurowych, technik administracji (w większości są to miejsca pracy subsydiowane – staże, prace interwencyjne oraz roboty publiczne), formierz odlewnik.

ANALIZA ZAWODÓW DEFICYTOWYCH I NADWYŻKOWYCH

Obecny rynek pracy charakteryzuje się większą równowagą, tj. stosunku siły roboczej do liczby miejsc pracy. Na wzajemne relacje między podażą siły roboczej a popytem na pracę ogromny wpływ mają mechanizmy rynkowe, a w znacznej mierze zapotrzebowanie na produkty i usługi, kondycja ekonomiczna przedsiębiorstw oraz koszty pracy.

Powiatowy Urząd Pracy w Końskich analizując napływające oferty pracy oraz zarejestrowanych osób w poszczególnych zawodach w I półroczu 2014 roku opracował rankingi **zawodów deficytowych i nadwyżkowych**, które przedstawiają poniższe tabele.

Tabela Nr 5

Ranking zawodów nadwyżkowych w Powiecie Koneckim.

Lp	Kod zawodu	Nazwa zawodu	Bezrobotni zarejestrowani w I półroczu 2014 roku	Wolne miejsca pracy w I półroczu 2014 roku	Różnica (4-3)
	1	2	3	4	5
1	522301	Sprzedawca	361	129	-232
2	331403	Technik ekonomista	213	1	-212
3	711202	Murarz	181	3	-178
4	753105	Krawiec	164	0	-164
5	722204	Ślusarz	161	46	-115
6	311504	Technik mechanik	123	1	-122
7	512001	Kucharz	105	11	-94
8	722314	Tokarz w metalu	104	9	-95
9	753303	Szwaczka	97	8	-89
10	751201	Cukiernik	83	4	-79
11	263102	Ekonomista	82	0	-82
12	751204	Piekarz	74	4	-70
13	514101	Fryzjer	67	16	-51
14	522305	Technik handlowiec	61	8	-53
15	311705	Technik odlewnik	56	0	-56
16	932911	Robotnik pomocniczy w przemyśle przetwórczym	55	0	-55

17	311924	Technik technologii odzieży	51	0	-51
18	931301	Robotnik budowlany	50	22	-28
19	741207	Elektromonter (elektryk) zakładowy	49	0	-49
20	235107	Pedagog	46	0	-46
21	723103	Mechanik pojazdów samochodowych	41	19	-22
22	314207	Technik rolnik	39	0	-39
23	325511	Technik ochrony środowiska	39	0	-39
24	723307	Mechanik maszyn i urządzeń przemysłowych	38	0	-38
25	961302	Robotnik placowy	38	4	-34
26	311204	Technik budownictwa	36	0	-36
27	512002	Kucharz małej gastronomii	35	1	-34
28	311408	Technik elektronik	34	0	-34
29	725205	Stolarz	34	11	-23
30	351203	Technik informatyk	32	8	-24

Tabela Nr 6

Ranking zawodów deficytowych w Powiecie Koneckim.

Lp	Kod zawodu	Nazwa zawodu	Bezrobotni zarejestrowani w I półroczu 2014 roku	Wolne miejsca pracy w I półroczu 2014 roku	Różnica (4-3)
	1	2	3	4	5
1	515303	Robotnik gospodarczy	68	230	162
2	411004	Technik prac biurowych	41	114	73
3	334306	Technik administracji	18	67	49
4	432103	Magazynier	23	65	42
5	332101	Agent ubezpieczeniowy	1	24	23
6	241202	Doradca finansowy	3	25	22
7	721102	Formierz odlewnik	45	67	22
8	411003	Pracownik kancelaryjny	0	20	20
9	412001	Sekretarka	6	24	18
10	332203	Przedstawiciel handlowy	7	22	15
11	921401	Pomocniczy robotnik przy konserwacji terenów zieleni	1	16	15
12	431101	Asystent do spraw księgowości	1	15	14
13	722303	Operator maszyn do obróbki skrawaniem	0	13	13
14	834401	Kierowca operator wózków jezdniowych	4	17	13
15	524902	Doradca klienta	1	13	12
16	932913	Sortowacz	2	14	12
17	941201	Pomoc kuchenna	11	22	11

18	962906	Woźny	0	11	11
19	262101	Archiwista	0	10	10
20	422201	Pracownik centrum obsługi telefonicznej(pracownik ca center)	0	10	10
21	721404	Monter konstrukcji stalowych	7	17	10
22	814104	Wulkanizator	0	10	10
23	422603	Rejestratorka medyczna	0	9	9
24	522304	Sprzedawca w branży spożywczej	0	9	9
25	1E+07	Sortowacz surowców wtórnych	0	9	9
26	243305	Specjalista do spraw sprzedaży	1	9	8
27	431102	Fakturzystka	2	10	8
28	911207	Sprzątaczką biurową	33	41	8
29	932901	Konserwator części	0	8	8
30	3E+06	Bibliotekarz	1	8	7

Analiza porównawcza ofert zgłoszonych do Powiatowego Urzędu w Końskich z liczbą bezrobotnych według zawodów umożliwia częściowe badanie zjawisk zachodzących pod kątem popytu na pracę. Z uwagi na to, iż nie wszyscy pracodawcy zgłaszają wolne miejsca pracy w określonych zawodach poszukując pracowników indywidualnie, zostaje zafałszowane faktyczne zapotrzebowanie na konkretne zawody na rynku pracy. W związku z powyższym zjawisko to wywołuje sztuczną nadwyżkę tych zawodów.

WNIOSKI

Analiza danych dotycząca zawodów w I połowie 2014 r. w Powiecie Koneckim pokazuje, że od kilku lat utrzymuje się stała tendencja charakterystyczna dla lokalnego bezrobocia i rynku pracy. Tak więc w strukturze zawodowej osób bezrobotnych dominują te same grupy zawodowe, którym z roku na rok coraz trudniej powrócić na rynek pracy z uwagi na wiek i dezaktualizację umiejętności zawodowych.

Dokonując analizy sytuacji na rynku pracy Powiatu Koneckiego w oparciu o dane statystyczne należy pamiętać, że rynek ten podlega ciągłym zmianom. Jednakże na podstawie sporządzonego rankingu zawodów deficytowych i nadwyżkowych, analizy napływu bezrobotnych, ofert pracy, można wysnuć następujące wnioski i spostrzeżenia:

- ✚ spada liczba zgłaszanych ofert pracy dla pracowników niewykwalifikowanych (niesubsydiowanych),
- ✚ sezonowość zapotrzebowania na niektóre zawody, powoduje nadwyżkę zwłaszcza wśród ofert pracy subsydiowanej,
- ✚ większość szkół ponadgimnazjalnych Powiatu Koneckiego kształci osoby w zawodach, które według naszych ustaleń są zawodami nadwyżkowymi,
- ✚ wskazane byłoby także, aby wśród osób bezrobotnych wzrosła świadomość konieczności podjęcia niezbędnych kroków: przekwalifikowania bądź uzupełnienia posiadanych kwalifikacji w celu sprostania dynamicznym zmianom pojawiającym się na rynku pracy,
- ✚ należy zauważyć również, że w przypadku niektórych ofert składanych do urzędu pomimo tego, że w ewidencji figurują osoby o wskazanych kwalifikacjach, występują kłopoty z ich realizacją. Powodem tych trudności lub niemożności obsadzenia wolnych miejsc pracy bywają najczęściej: stan zdrowia osób bezrobotnych, wiek, utrata bądź zdezaktualizowanie

uprawnień i kwalifikacji zawodowych, niemożność przestawienia się na nowsze techniki prac na niektórych stanowiskach, długotrwałe bezrobocie lub przerwy w zatrudnieniu, a także brak zainteresowania do pracy w wyuczonym zawodzie,

- + liczba propozycji zatrudnienia wpływających do urzędu pracy nie pokrywa istniejącego zapotrzebowania na pracę osób bezrobotnych,
- + wysoki wskaźnik długotrwałego bezrobocia powoduje nasilone zjawisko dezaktualizacji kwalifikacji osób bezrobotnych, co w efekcie utrudnia ich powrót na rynek pracy. Wiele osób bezrobotnych posiada atrakcyjny na rynku pracy zawód wyuczony jednak bez doświadczeń zawodowych i koniecznych uprawnień, co obniża ich możliwości znalezienia zatrudnienia i prowadzi do tego, że podejmują pracę na stanowiskach niesatysfakcjonujących zarówno pod względem finansowym jak i prestiżowym,
- + można zauważyć niską aktywność osób bezrobotnych w poszukiwaniu pracy,
- + brak zainteresowania ofertami pracy wynika często z mało atrakcyjnych warunków zatrudnienia lub nie wywiązywania się pracodawców z obowiązków nałożonych przez Kodeks Pracy,
- + wpływ na wielkość zatrudnienia ma także sezonowość prac i usług,
- + w celu zwiększenia szans na znalezienie pracy przez zarejestrowanych bezrobotnych urząd pracy na bieżąco realizuje zadania zmierzające do poprawy sytuacji. W I półroczu 2014 roku urząd podjął m.in. następujące działania:
 - Pozyskiwał oferty i utrzymywał kontakty z pracodawcami oraz realizował zgłaszane oferty;
 - Zorganizował: targi pracy, giełdy pracy, staże, prace społecznie użyteczne, doposażenie stanowisk pracy, szkolenia, pomoc w zakładaniu działalności gospodarczej;
 - Przeprowadził porady indywidualne, warsztaty, zajęcia w Klubie Pracy;

- ✚ trzeba również pamiętać, że do powiatowych urzędów pracy dociera tylko część istniejących ofert pracy. Występują bowiem zawody, których przedstawiciele rzadko rejestrują się w urzędach pracy, a poszukują zatrudnienia na własną rękę. Są to zwykle osoby posiadające wykształcenie lub specjalizacje, na które istnieje duży popyt na lokalnym rynku pracy,
- ✚ jednym z problemów występujących na rynku pracy jest brak odpowiednich kwalifikacji pracowników, niedopasowanie do nowych technologii, brak kompetencji i trudności w dostosowywaniu się do zmian systemu produkcyjnego. Część bezrobotnych posiada kwalifikacje zdezaktualizowane i nie odpowiadające nowoczesnym standardom pracy, z drugiej strony często trudno jest bezrobotnym spełnić zindywidualizowane i specjalistyczne wymagania zawodowe stawiane przez pracodawców. Powoduje to problemy z doбором odpowiednich pracowników, jak i realizacją części napływających ofert pracy,
- ✚ do wzrostu bezrobocia przyczynia się również trwający od kilku lat ogólnoświatowy kryzys gospodarczy, który powoduje, że brak jest zbytu na poszczególne produkty co skutkuje zamykaniem fabryk oraz przedsiębiorstw. Produkcja staje się mało opłacana a ludzie tracą pracę z przyczyn ekonomicznych.