

**POWIATOWY URZĄD PRACY
w Końskich**

**RANKING
ZAWODÓW
DEFICYTOWYCH
I NADWYŻKOWYCH
W POWIECIE KONECKIM
W II PÓŁROCZU 2013r.**

Końskie, marzec 2014 r.

WSTĘP

Opracowywanie analiz rynku pracy, w tym prowadzenie monitoringu zawodów deficytowych i nadwyżkowych, jest jednym z zadań samorządu powiatu w zakresie polityki rynku pracy – zgodnie z zapisami ustawy z dnia 20 kwietnia 2004r. o promocji zatrudnienia i instytucjach rynku pracy (tekst jedn. Dz. U. z 2013r., poz. 674 z późn. zm.)

„Monitoring zawodów deficytowych i nadwyżkowych” to proces systematycznego obserwowania zjawisk zachodzących na rynku pracy dotyczących kształtowania popytu na pracę i podaży zasobów pracy w przekroju terytorialno – zawodowym.

„Zawód deficytowy” jest to zawód, na który występuje na rynku pracy większe zapotrzebowanie niż liczba osób poszukujących pracy w tym zawodzie (liczba ofert pracy > liczba osób bezrobotnych).

„Zawód nadwyżkowy” jest to zawód, na który występuje na rynku pracy mniejsze zapotrzebowanie niż liczba osób poszukujących pracy w tym zawodzie (liczba ofert pracy < liczba osób bezrobotnych).

Podstawowym źródłem informacji wykorzystanym w opracowaniu „Raportu” są sporządzane przez Powiatowy Urząd Pracy w Końskich sprawozdania:

- ✚ liczba bezrobotnych oraz liczba zgłoszonych ofert pracy według zawodów i specjalności (załącznik 3 do sprawozdania MPiPS-01 – „Bezrobotni oraz oferty pracy według zawodów i specjalności za II półrocze 2013 roku”)
- ✚ liczba bezrobotnych oraz liczba zgłoszonych ofert pracy według rodzaju działalności (załącznik 2 do sprawozdania MPiPS-01 – „Bezrobotni według rodzaju działalności ostatniego miejsca pracy oraz oferty pracy za II półrocze 2013 roku”).

Niniejszy raport zawiera analizę skali i struktury bezrobocia rejestrowanego w Powiecie Koneckim oraz popyt na pracę dla poszczególnych zawodów z punktu widzenia zgłaszanych do Powiatowego Urzędu Pracy ofert zatrudnienia. Bada także zawody wykazujące deficytowość lub nadwyżkę pracowników.

Celem niniejszego opracowania jest przedstawienie głównych parametrów, które charakteryzują rynek pracy Powiatu Koneckiego. Dane dotyczące bezrobocia (stopa bezrobocia, bezrobocie według zawodów), oraz ofert pracy według zawodów (grup zawodów) mogą posłużyć jako źródło informacji między innymi do:

- określenia kierunków szkoleń dla osób bezrobotnych,
- planowania działań w zakresie przeciwdziałania bezrobociu,
- podnoszenia jakości poradnictwa zawodowego,
- podnoszenia jakości pośrednictwa pracy,
- opracowania strategii rozwoju powiatu,
- merytorycznego uzasadnienia realizacji projektów, które są współfinansowane ze środków Unii Europejskiej.

„Monitoring zawodów deficytowych i nadwyżkowych” opracowywany jest dwa razy w roku.

SYTUACJA NA RYNKU PRACY W POWIECIE KONECKIM

LUDNOŚĆ

Powiat Konecki zajmuje 1140 km², położony jest w północno – zachodniej części województwa Świętokrzyskiego. W skład powiatu wchodzi 8 gmin (w tym dwie gminy miejskie). Zamieszkuje go 83 927 osób (42 489 kobiet). Większość mieszkańców to osoby w wieku produkcyjnym – 52 681 osób, w wieku przedprodukcyjnym znajduje się 14 520, a w wieku poprodukcyjnym 16 726 osób¹.

PRZEMYSŁ

W głównej mierze przemysł Województwa Świętokrzyskiego rozwinął się w powiatach: kieleckim, starachowickim, skarżyskim, ostrowieckim i koneckim. Obecnie Powiat Konecki jest piątym co do wielkości ośrodkiem przemysłowym województwa świętokrzyskiego. Dominujące branże to: metalowa, odlewnicza, ceramiczna, drzewna i spożywcza. Rozwijają się również firmy odzieżowe, produkcyjne oraz usługi, handel i transport.

Do największych zakładów Powiatu Koneckiego należą: Ceramika Nowa Gala S.A, Ceramika Końskie sp. z o.o, Koneckie Zakłady Odlewnicze S.A, Okręgowa Spółdzielnia Mleczarska, Hydromel sp. z o.o, PWTK Termo – Tech sp. z o.o, Henkel Bautechnik sp. z o. o, THE EUROPEAN VAN COMPANY sp. z o. o.

Obecnie na terenie powiatu istnieje 6 359 podmiotów gospodarczych² z czego:

- 6 016 podmiotów zatrudniających 0 – 9 osób,
- 281 podmiotów zatrudniających 10 – 49 osób,
- 55 podmiotów zatrudniających 50 – 249 osób,
- 5 podmiotów zatrudniających 250 – 999 osób.
- 2 podmioty zatrudniające powyżej 1 000 osób.

¹ Stan na koniec roku 2012. Dane uzyskane z GUS Kielce

² Stan na koniec roku 2013. Dane uzyskane z GUS Kielce

BEZROBOCIE

Na dzień 31 grudnia 2013 r. w ewidencji Powiatowego Urzędu Pracy w Końskich były zarejestrowane **7 802** osoby bezrobotne (**4 076** kobiet).

W stosunku do stanu na koniec 2012 roku nastąpił wzrost ilości bezrobotnych o **584** osoby.

Powyższą sytuację przedstawia Tabela nr 1.

Tabela Nr 1

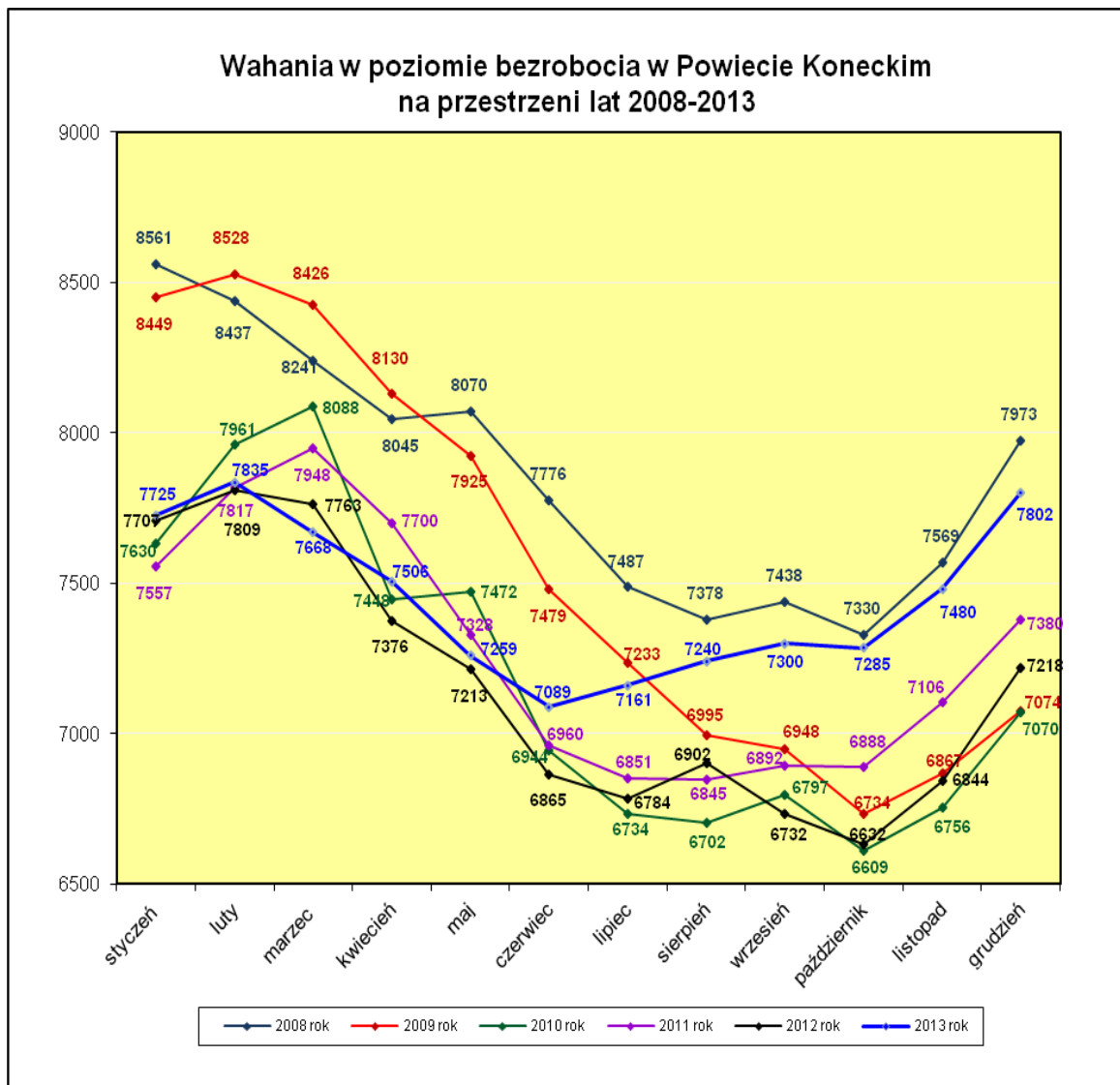
Ogólna liczba bezrobotnych w poszczególnych miesiącach 2012 oraz 2013 roku.

<i>miesiąc/rok</i>	<i>2012</i>	<i>2013</i>
<i>styczeń</i>	7 707	7 725
<i>luty</i>	7 809	7 835
<i>marzec</i>	7 763	7 668
<i>kwiecień</i>	7 376	7 506
<i>maj</i>	7 213	7 259
<i>czerwiec</i>	6 865	7 089
<i>lipiec</i>	6 784	7 161
<i>sierpień</i>	6 902	7 240
<i>wrzesień</i>	6 732	7 300
<i>październik</i>	6 632	7 285
<i>listopad</i>	6 844	7 480
<i>grudzień</i>	7 218	7 802

Wraz ze wzrostem liczby bezrobotnych wzrosła również stopa bezrobocia i na koniec grudnia 2013r. w Powiecie Koneckim wynosiła **23,9 %**.

Wykres Nr 1

Wahania w poziomie bezrobocia w Powiecie Koneckim na przestrzeni lat 2008-2013



Największe bezrobocie na koniec badanego okresu zanotowano w gminach:

- Końskie – **3 203** osób,
- Stąporków – **2 045** osób,
- Radoszyce – **886** osób.

Szczegółowe informacje przedstawia poniższa tabela.

Tabela Nr 2
Bezrobocie w gminach.

L.p	Miasto/ Gmina	Liczba bezrobotnych na 31.12.2012r.		Liczba bezrobotnych na 31.12.2013r.		Różnica 5-3	% 5:3	udział % do ogólnej liczby bezrobotnych
		Ogółem	W tym kobiet	Ogółem	W tym kobiet			
1	2	3	4	5	6	7	8	9
1	Końskie razem	2 955	1 536	3 203	1 690	248	108,4	41,1
	W tym: Końskie miasto	1 434	719	1 583	821	149	110,4	20,3
	Końskie gmina	1 521	817	1 620	869	99	106,5	20,8
2	Falków	337	137	315	157	-22	93,5	4,0
3	Gowarczów	479	256	515	290	36	107,5	6,6
4	Radoszyce	846	424	886	453	40	104,7	11,4
5	Ruda Maleniecka	325	156	323	159	-2	99,4	4,1
6	Słupia Konecka	133	63	161	75	28	121,1	2,1
7	Smyków	355	187	354	187	-1	99,7	4,5
8	Stąporków razem	1 788	916	2 045	1056	257	114,4	26,2
	w tym: Stąporków miasto	537	295	609	327	72	113,4	7,8
	Stąporków gmina	1 251	621	1 436	729	185	114,8	18,4
9	Ogółem (1+2+3+4+5+6+7+8)	7 218	3 675	7 802	4 067	584	108,1	100,0

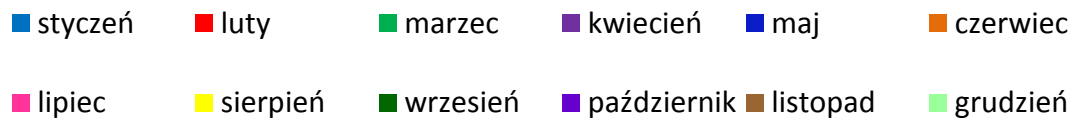
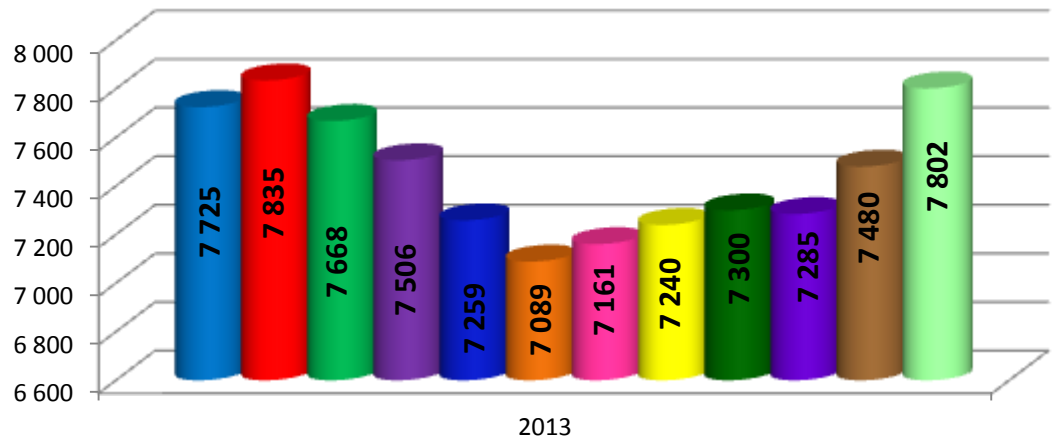
W badanym okresie Powiatowy Urząd Pracy w Końskich zanotował zmiany w strukturze bezrobocia i tak:

	ilość osób	% ogółu bezrobotnych
➤ bezrobotne kobiety	4 067	52,1 %
➤ bezrobotni zamieszkali na wsi	5 610	71,9 %
➤ długotrwale bezrobotni	3 974	50,9 %
➤ bezrobotni bez kwalifikacji zawodowych	2 581	33,1%
➤ bezrobotni do 25 roku życia	1 467	18,8%
➤ bezrobotni powyżej 50 roku życia	1 725	22,1%

Wykresy przedstawiają stan i strukturę bezrobotnych w Powiecie Koneckim w 2013 roku.

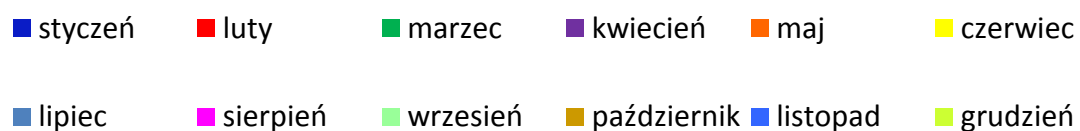
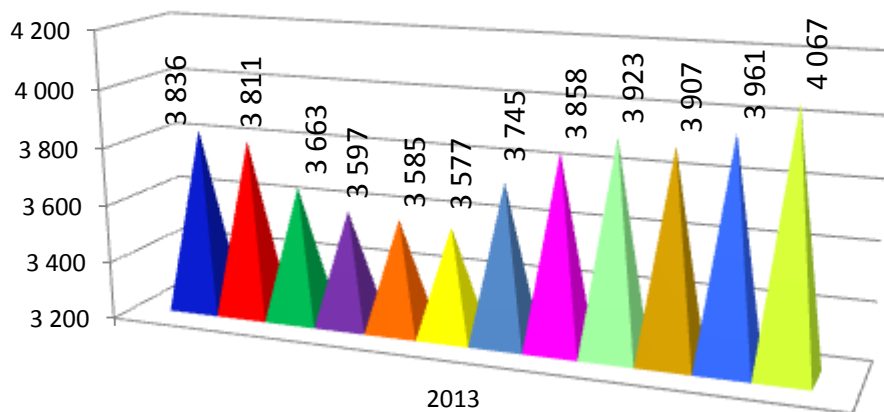
Wykres Nr 2

Bezrobotni zarejestrowani ogółem w poszczególnych miesiącach 2013 r.



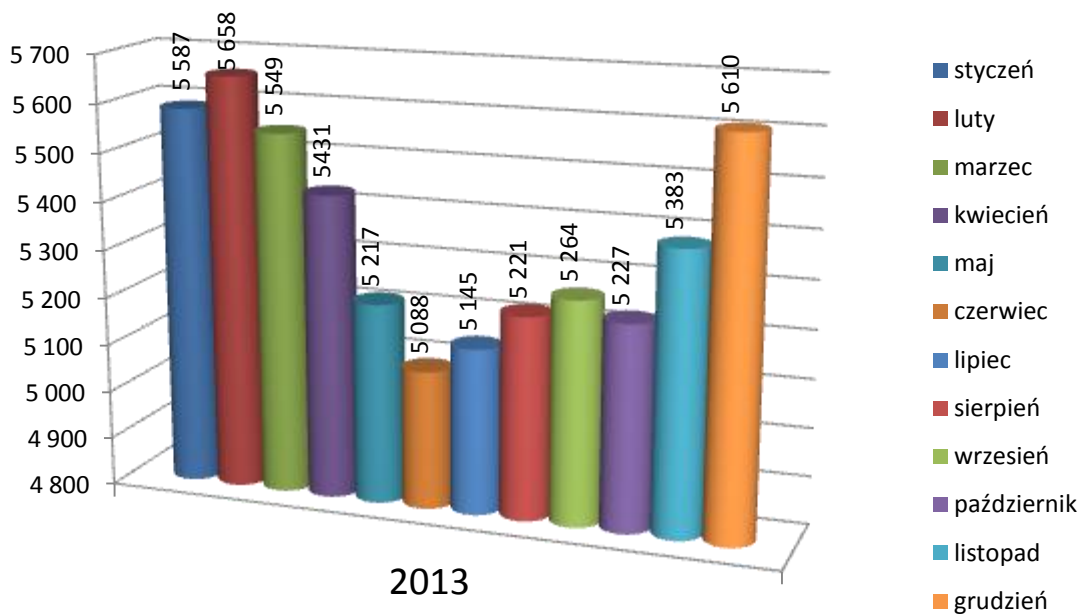
Wykres Nr 3

Bezrobotne kobiety w rozbiciu na poszczególne miesiące 2013 roku



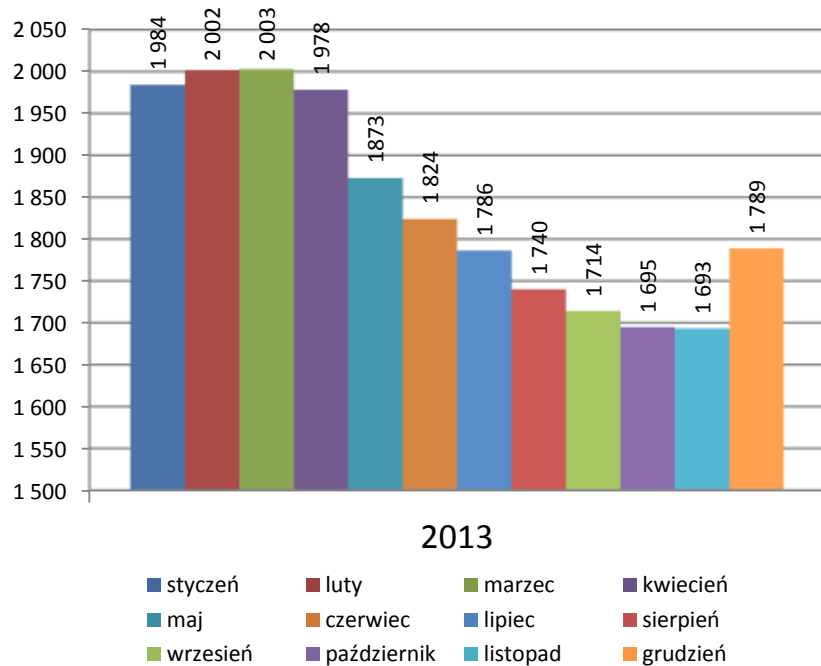
Wykres Nr 4

Bezrobotni zamieszkali na wsi w rozbiciu na poszczególne miesiące 2013 roku.



Wykres Nr 5

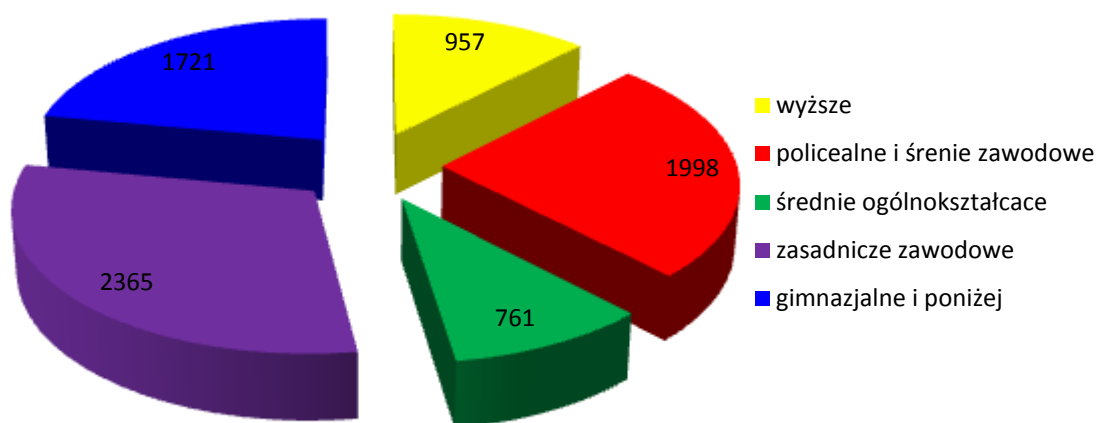
Bezrobotni z prawem do zasiłku zarejestrowani w 2013 roku.



Wykres Nr 6

Bezrobotni według wykształcenia na koniec czerwca 2013 roku.

2013



ANALIZA BEZROBOCIA wg ZAWODÓW (GRUP ZAWODOWYCH)

Struktura zawodowa bezrobotnych zarejestrowanych w Powiatowym Urzędzie Pracy w Końskich odzwierciedla zmiany zachodzące na rynku pracy.

Wynikają one między innymi z restrukturyzacji lub likwidacji branż przemysłu maszynowego i metalurgicznego.

W związku z procesami automatyzacji i robotyzacji zmieniła się struktura zatrudnienia w przemyśle, zmniejszyła się liczba miejsc pracy wymagających stosunkowo niskich kwalifikacji zawodowych, natomiast wzrosło zatrudnienie specjalistów w szczególności specjalistów: ds. marketingu, sprzedaży i handlu, znających języki obce, znających rynki zbytu zarówno wschodnie jak i UE.

Tabela Nr 3

Struktura bezrobotnych wg zawodów w powiecie koneckim na dzień 31.12.2013r.

Lp.	Kod zawodu	Nazwa zawodu	Bezrobotni ogółem	Kobiety
1	522301	Sprzedawca	405	377
2	331403	Technik ekonomista	222	192
3	722204	Ślusarz	193	3
4	753105	Krawiec	192	188
5	711202	Murarz	187	0
6	311504	Technik mechanik	137	14
7	722314	Tokarz w metalu	128	25
8	512001	Kucharz	116	102
9	723390	Pozostali mechanicy maszyn i urządzeń rolniczych i przemysłowych	107	15
10	753303	Szwaczka	104	104
11	263102	Ekonomista	102	79
12	723190	Pozostali mechanicy pojazdów samochodowych	100	1
13	751201	Cukiernik	83	60
14	314490	Pozostali technicy technologii żywności	81	57
15	514101	Fryzjer	74	72
16	751204	Piekarz	74	12
17	522305	Technik handlowiec	73	54
18	524990	Pozostali pracownicy sprzedaży i pokrewni gdzie indziej niesklasyfikowani	65	62
19	311705	Technik odlewnik	60	14
20	235107	Pedagog	53	46
21	931301	Robotnik budowlany	52	0
22	932911	Robotnik pomocniczy w przemyśle przetwórczym	52	29
23	515303	Robotnik gospodarczy	51	18

24	721102	Formierz odlewnik	50	16
25	741290	Pozostali elektromechanicy i elektrycy	49	4
26	314207	Technik rolnik	47	42
27	311204	Technik budownictwa	46	1
28	311924	Technik technologii odzieży	45	45
29	351203	Technik informatyk	45	11
30	741207	Elektromonter (elektryk) zakładowy	45	1

W powyższej tabeli zostały zawarte informacje na temat największej liczby bezrobotnych, zarejestrowanych w poszczególnych zawodach.

Są to pozycje w rankingu zawodów najbardziej zagrożonych bezrobociem. Z powyższego wynika, że zawody te są nadwyżkowymi w Powiecie Koneckim.

Analizując sytuację na lokalnym rynku pracy należy zauważyć, iż w niektórych grupach zawodowych, w szczególności chodzi tu o sprzedawców, techników ekonomistów, ślusarzy, krawców, murarzy, techników mechaników, tokarzy notuje się wysoki odsetek długotrwale bezrobotnych, pomimo znacznego zapotrzebowania ze strony pracodawców. Wynika to z wysokiej podaży siły roboczej w tych grupach, bądź nie spełniania oczekiwań pracodawców w zakresie ich kwalifikacji zawodowych, bądź braku stażu i doświadczenia w posiadanym zawodzie. Na nadwyżkowość niektórych zawodów ma również wpływ sezonowość wykonywania poszczególnych prac, zwłaszcza mówimy tu o zawodach budowlanych takich jak murarz, robotnik budowlany.

ANALIZA OFERT PRACY wg ZAWODÓW (GRUP ZAWODOWYCH)

W II półroczu 2013 roku do Powiatowego Urzędu Pracy w Końskich zgłoszono 642 wolne miejsca pracy.

Największą liczbę zgłoszonych ofert pracy w konkretnych zawodach przedstawia poniższa tabela, będąca częścią załącznika 3 do sprawozdania MPiPS-01 – „Bezrobotni oraz oferty pracy według zawodów i specjalności za II półrocze 2013 roku”)

Tabela Nr 4

Miejsca pracy zgłoszone w pierwszym półroczu 2013 roku.

Lp.	Kod zawodu	Nazwa zawodu	Ilość wolnych miejsc pracy zgłoszonych w II półroczu 2013
1	522301	Sprzedawca	53
2	515303	Robotnik gospodarczy	53
3	411090	Pozostali pracownicy obsługi biurowej	40
4	721102	Formierz odlewnik	38
5	411004	Technik prac biurowych	19
6	931205	Robotnik drogowy	15
7	721203	Spawacz metodą MIG	15
8	432103	Magazynier	14
9	821990	Pozostali monterzy gdzie indziej niesklasyfikowani	14
10	911207	Sprzątaczką biurowa	13
11	334306	Technik administracji	13
12	541307	Pracownik ochrony fizycznej bez licencji	12
13	753202	Krojczy	10
14	751104	Rozbieracz – wykrawacz	10
15	512001	Kucharz	9

16	931301	Robotnik budowlany	9
17	722204	Ślusarz	8
18	325905	Opiekunka dziecięca	8
19	722312	Szlifierz metali	8
20	753303	Szwaczka	7
21	332203	Przedstawiciel handlowy	7
22	712101	Dekarz	7
23	514101	Fryzjer	6
24	741103	Elektryk	6
25	752205	Stolarz	5
26	833203	Kierowca samochodu ciężarowego	5
27	422201	Pracownik centrum obsługi telefonicznej (pracownik call center)	5
28	723105	Mechanik samochodów osobowych	4
29	412001	Sekretarka	4
30	941201	Pomoc kuchenna	4

Należy nadmienić, że spośród omawianej ogólnej liczby ofert pracy znaczny odsetek stanowią oferty pracy subsydiowanej, które mają charakter okresowy.

Na 642 miejsca pracy zgłoszone w drugim półroczu 2013 roku, 305 to oferty pracy subsydiowanej. Najwięcej podjąć pracy notuje się w następujących zawodach: sprzedawca, robotnik gospodarczy, pozostali pracownicy obsługi biurowej, formierz odlewnik, technik prac biurowych (w większości są to miejsca pracy subsydiowane – staże, prace interwencyjne oraz roboty publiczne).

ANALIZA ZAWODÓW DEFICYTOWYCH I NADWYŻKOWYCH

Obecny rynek pracy charakteryzuje się większą równowagą, tj. stosunku siły roboczej do liczby miejsc pracy. Na wzajemne relacje między podażą siły roboczej a popytem na pracę ogromny wpływ mają mechanizmy rynkowe, a w znacznej mierze zapotrzebowanie na produkty i usługi, kondycja ekonomiczna przedsiębiorstw oraz koszty pracy.

Powiatowy Urząd Pracy w Końskich analizując napływające oferty pracy oraz zarejestrowanych osób w poszczególnych zawodach w II półroczu 2013 roku opracował rankingi **zawodów deficytowych i nadwyżkowych**, które przedstawiają poniższe tabele.

Tabela Nr 5

Ranking zawodów nadwyżkowych w Powiecie Koneckim.

Lp	Kod zawodu	Nazwa zawodu	Bezrobotni zarejestrowani w II półroczu 2013 roku	Miejsca pracy zgłoszone w II półroczu 2013 roku	Różnica (4-3)
	1	2	3	4	5
1	522301	Sprzedawca	405	53	-352
2	331403	Technik ekonomista	222	0	-222
3	722204	Ślusarz	193	8	-185
4	753105	Krawiec	192	0	-192
5	711202	Murarz	187	2	-185
6	311504	Technik mechanik	137	0	-137
7	722314	Tokarz w metalu	128	0	-128
8	512001	Kucharz	116	9	-107
9	753303	Szwaczka	104	7	-97
10	263102	Ekonomista	102	0	-102
11	751201	Cukiernik	83	3	-80
12	514101	Fryzjer	74	6	-68

13	751204	Piekarz	74	3	-71
14	522305	Technik handlowiec	73	3	-70
15	311705	Technik odlewnik	60	0	-60
16	235107	Pedagog	53	0	-53
17	931301	Robotnik budowlany	52	9	-43
18	932911	Robotnik pomocniczy w przemyśle przetwórczym	52	0	-52
19	515303	Robotnik gospodarczy	51	53	2
20	721102	Formierz odlewnik	50	38	-12
21	314207	Technik rolnik	47	0	-47
22	311204	Technik budownictwa	46	0	-46
23	351203	Technik informatyk	45	3	-42
24	311924	Technik technologii odzieży	45	0	-45
25	741207	Elektromonter (elektryk) zakładowy	45	0	-45
26	752205	Stolarz	43	5	-38
27	723103	Mechanik pojazdów samochodowych	43	2	-41
28	961302	Robotnik placowy	42	2	-40
29	325511	Technik ochrony środowiska	42	0	-42
30	512002	Kucharz małej gastronomii	42	0	-42

Tabela Nr 6

Ranking zawodów deficytowych w Powiecie Koneckim.

Lp	Kod zawodu	Nazwa zawodu	Bezrobotni zarejestrowani w I półroczu 2013 roku	Wolne miejsca pracy w II półroczu 2013 roku	Różnica (4-3)
	1	2	3	4	5
1	721203	Spawacz metodą MIG	0	15	15
2	541307	Pracownik ochrony fizycznej bez licencji	2	12	10
3	751104	Rozbieracz – wykrawacz	2	10	8
4	753202	Krojczy	4	10	6
5	422201	Pracownik centrum obsługi telefonicznej (pracownik call center)	0	5	5
6	741103	Elektryk	2	6	4
7	712101	Dekarz	4	7	3
8	524404	Telemarketer	1	4	3
9	122102	Kierownik działu sprzedaży	0	3	3
10	441202	Kurier	0	3	3
11	531103	Opiekunka dzieci w drodze do szkoły	0	3	3
12	817202	Operator pilarek do pozyskiwania tarcicy	0	3	3
13	515303	Robotnik gospodarczy	51	53	2
14	711204	Murarz-tylnkarz	2	4	2
15	431102	Fakturzystka	1	3	2
16	712202	Głazurnik	1	3	2
17	818206	Palacz kotłów parowych	1	3	2
18	262101	Archiwista	0	2	2
19	314103	Laborant w hodowli roślin	0	2	2
20	341202	Opiekun osoby starszej	0	2	2

21	524502	Sprzedawca w stacji paliw	0	2	2
22	712901	Monter płyt kartonowo - gipsowych	0	2	2
23	722313	Tokarz / frezer obrabiarek sterowanych numerycznie	0	2	2
24	812114	Operator urządzeń walcowni	0	2	2
25	814208	Operator wtryskarki	0	2	2
26	622102	Rybak stawowy	0	2	2
27	834401	Kierowca operator wózków jezdniowych	2	3	1
28	121101	Główny księgowy	1	2	1
29	233021	Nauczyciel techniki	1	2	1
30	711301	Kamieniarz	1	2	1

Analiza porównawcza ofert zgłoszonych do Powiatowego Urzędu w Końskich z liczbą bezrobotnych według zawodów umożliwia częściowe badanie zjawisk zachodzących pod kątem popytu na pracę. Z uwagi na to, iż nie wszyscy pracodawcy zgłaszają wolne miejsca pracy w określonych zawodach poszukując pracowników indywidualnie, zostaje zafałszowane faktyczne zapotrzebowanie na konkretne zawody na rynku pracy. W związku z powyższym zjawisko to wywołuje sztuczną nadwyżkę tych zawodów.

WNIOSKI

Analiza danych dotycząca zawodów w II połowie 2013 r. w Powiecie Koneckim pokazuje, że od kilku lat utrzymuje się stała tendencja charakterystyczna dla lokalnego bezrobocia i rynku pracy. Tak więc w strukturze zawodowej osób bezrobotnych dominują te same grupy zawodowe, którym z roku na rok coraz trudniej powrócić na rynek pracy z uwagi na wiek i dezaktualizację umiejętności zawodowych.

Dokonując analizy sytuacji na rynku pracy Powiatu Koneckiego w oparciu o dane statystyczne należy pamiętać, że rynek ten podlega ciągłym zmianom. Jednakże na podstawie sporządzonego rankingu zawodów deficytowych i nadwyżkowych, analizy napływu bezrobotnych, ofert pracy, można wysnuć następujące wnioski i spostrzeżenia:

- ✚ spada liczba zgłaszanych ofert pracy dla pracowników niewykwalifikowanych (niesubsydiowanych),
- ✚ sezonowość zapotrzebowania na niektóre zawody, powoduje nadwyżkę zwłaszcza wśród ofert pracy subsydiowanej,
- ✚ większość szkół ponadgimnazjalnych Powiatu Koneckiego kształci osoby w zawodach, które według naszych ustaleń są zawodami nadwyżkowymi,
- ✚ wskazane byłoby także, aby wśród osób bezrobotnych wzrosła świadomość konieczności podjęcia niezbędnych kroków: przekwalifikowania bądź uzupełnienia posiadanych kwalifikacji w celu sprostania dynamicznym zmianom pojawiającym się na rynku pracy,
- ✚ należy zauważyć również, że w przypadku niektórych ofert składanych do urzędu pomimo tego, że w ewidencji figurują osoby o wskazanych kwalifikacjach, występują kłopoty z ich realizacją. Powodem tych trudności lub niemożności obsadzenia wolnych miejsc pracy bywają najczęściej: stan zdrowia osób bezrobotnych, wiek, utrata bądź zdezaktualizowanie

uprawnień i kwalifikacji zawodowych, niemożność przestawienia się na nowsze techniki prac na niektórych stanowiskach, długotrwałe bezrobocie lub przerwy w zatrudnieniu, a także brak zainteresowania do pracy w wyuczonym zawodzie,

- + liczba propozycji zatrudnienia wpływających do urzędu pracy nie pokrywa istniejącego zapotrzebowania na pracę osób bezrobotnych,
- + wysoki wskaźnik długotrwałego bezrobocia powoduje nasilone zjawisko dezaktualizacji kwalifikacji osób bezrobotnych, co w efekcie utrudnia ich powrót na rynek pracy. Wiele osób bezrobotnych posiada atrakcyjny na rynku pracy zawód wyuczony jednak bez doświadczeń zawodowych i koniecznych uprawnień, co obniża ich możliwości znalezienia zatrudnienia i prowadzi do tego, że podejmują pracę na stanowiskach niesatysfakcjonujących zarówno pod względem finansowym jak i prestiżowym,
- + można zauważyć niską aktywność osób bezrobotnych w poszukiwaniu pracy,
- + brak zainteresowania ofertami pracy wynika często z mało atrakcyjnych warunków zatrudnienia lub nie wywiązywania się pracodawców z obowiązków nałożonych przez Kodeks Pracy,
- + wpływ na wielkość zatrudnienia ma także sezonowość prac i usług,
- + w celu zwiększenia szans na znalezienie pracy przez zarejestrowanych bezrobotnych urząd pracy na bieżąco realizuje zadania zmierzające do poprawy sytuacji. W II półroczu 2013 roku urząd podjął m.in. następujące działania:
 - Pozyskiwał oferty i utrzymywał kontakty z pracodawcami oraz realizował zgłaszane oferty;
 - Zorganizował: targi pracy, giełdy pracy, staże, prace społecznie użyteczne, doposażenie stanowisk pracy, szkolenia, pomoc w zakładaniu działalności gospodarczej;
 - Przeprowadził porady indywidualne, warsztaty, zajęcia w Klubie Pracy;

- ✚ trzeba również pamiętać, że do powiatowych urzędów pracy dociera tylko część istniejących ofert pracy. Występują bowiem zawody, których przedstawiciele rzadko rejestrują się w urzędach pracy, a poszukują zatrudnienia na własną rękę. Są to zwykle osoby posiadające wykształcenie lub specjalizacje, na które istnieje duży popyt na lokalnym rynku pracy,
- ✚ jednym z problemów występujących na rynku pracy jest brak odpowiednich kwalifikacji pracowników, niedopasowanie do nowych technologii, brak kompetencji i trudności w dostosowywaniu się do zmian systemu produkcyjnego. Część bezrobotnych posiada kwalifikacje zdezaktualizowane i nie odpowiadające nowoczesnym standardom pracy, z drugiej strony często trudno jest bezrobotnym spełnić zindywidualizowane i specjalistyczne wymagania zawodowe stawiane przez pracodawców. Powoduje to problemy z doбором odpowiednich pracowników, jak i realizacją części napływających ofert pracy,
- ✚ do wzrostu bezrobocia przyczynia się również trwający od kilku lat ogólnoświatowy kryzys gospodarczy, który powoduje, że brak jest zbytu na poszczególne produkty co skutkuje zamykaniem fabryk oraz przedsiębiorstw. Produkcja staje się mało opłacana a ludzie tracą pracę z przyczyn ekonomicznych.