

POWIATOWY URZĄD PRACY

w Końskich

26-200 Końskie ul. Spółdzielcza 3

tel 0-41 372 6363 tel/fax 0-41 372 6701

e-mail:kiko@praca.gov.pl

RANKING ZAWODÓW DEFICYTOWYCH I NADWYŻKOWYCH POWIATU KONECKIEGO W II PÓŁROCZU 2012 ROKU.

Końskie marzec 2013 rok

WSTĘP

Opracowywanie analiz rynku pracy, w tym prowadzenie monitoringu zawodów deficytowych i nadwyżkowych, jest jednym z zadań samorządu powiatu w zakresie polityki rynku pracy – zgodnie z zapisami ustawy z dnia 20 kwietnia 2004r. o promocji zatrudnienia i instytucjach rynku pracy (Dz. U. z 2008r. nr 69, poz. 415 z późn. zm.).

„**Monitoring zawodów deficytowych i nadwyżkowych**” to proces systematycznego obserwowania zjawisk zachodzących na rynku pracy dotyczących kształtowania popytu na pracę i podaży zasobów pracy w przekroju terytorialno – zawodowym.

„**Zawód deficytowy**” jest to zawód, na który występuje na rynku pracy większe zapotrzebowanie niż liczba osób poszukujących pracy w tym zawodzie (liczba ofert pracy > liczba osób bezrobotnych).

„**Zawód nadwyżkowy**” jest to zawód, na który występuje na rynku pracy mniejsze zapotrzebowanie niż liczba osób poszukujących pracy w tym zawodzie (liczba ofert pracy < liczba osób bezrobotnych).

Podstawowym źródłem informacji wykorzystanym w opracowaniu „Raportu” są sporządzane przez PUP Końskie sprawozdania: o liczbie bezrobotnych oraz liczbie zgłoszonych ofert pracy według zawodów i specjalności (załącznik 3 do sprawozdania MPiPS-01 – „Bezrobotni oraz oferty pracy według zawodów i specjalności za II półrocze 2012 rok”) oraz według rodzaju działalności (załącznik 2 do sprawozdania MPiPS-01 – „Bezrobotni według rodzaju działalności ostatniego miejsca pracy oraz oferty pracy za II półrocze 2012 roku”).

Niniejszy raport zawiera analizę skali i struktury bezrobocia rejestrowanego w powiecie koneckim oraz popyt na pracę dla poszczególnych zawodów z punktu widzenia zgłaszanych do Powiatowego Urzędu Pracy ofert zatrudnienia. Bada, także zawody wykazujące deficytowość lub nadwyżkę pracowników.

Celem niniejszego opracowania jest przedstawienie głównych parametrów, które charakteryzują rynek pracy powiatu koneckiego. Dane dotyczące bezrobocia (stopa bezrobocia, bezrobocie według zawodów), oraz ofert pracy według zawodów (grup zawodów) mogą posłużyć jako źródło informacji między innymi do:

- określenia kierunków szkoleń dla osób bezrobotnych,
- planowania działań w zakresie przeciwdziałania bezrobociu,
- podnoszenia jakości poradnictwa zawodowego,
- podnoszenia jakości pośrednictwa pracy,

- opracowania strategii rozwoju powiatu,
- merytorycznego uzasadnienia realizacji projektów, które są współfinansowane ze środków Unii Europejskiej.

„Monitoring zawodów deficytowych i nadwyżkowych” opracowywany jest dwa razy w roku.

SYTUACJA NA RYNKU PRACY W POWIECIE KONECKIM

1.1 LUDNOŚĆ

Powiat konecki zajmuje 1140 km², położony jest w północno – zachodniej części województwa Świętokrzyskiego. W skład powiatu wchodzi 8 gmin (w tym dwie gminy miejskie). zamieszkuje go 84 257 osób w tym 42 653 kobiet. Większość mieszkańców powiatu to osoby w wieku produkcyjnym – 53 103 osób, w wieku przedprodukcyjnym znajduje się 14 862 osób, a w wieku poprodukcyjnym 16 292 osób¹.

1.2 PRZEMYSŁ

W głównej mierze przemysł województwa świętokrzyskiego rozwinął się w powiatach: kieleckim, starachowickim, skarżyskim, ostrowieckim i koneckim. Obecnie powiat konecki jest piątym co do wielkości ośrodkiem przemysłowym województwa świętokrzyskiego. Dominujące branże to: metalowa, odlewnicza, ceramiczna, drzewna i spożywcza. Rozwijają się również firmy odzieżowe, produkcyjne oraz usługi, handel i transport.

Do największych zakładów powiatu koneckiego należą: Ceramika Nowa Gala S.A, Ceramika Końskie sp. z o. o, Koneckie Zakłady Odlewnicze S.A, Okręgowa Spółdzielnia Mleczarska, Hydromel sp. z o. o, PWTk Termo – Tech sp. o. o, Henkel Bautechnic sp. z o. o, THE EUROPEAN VAN COMPANY sp. z o. o.

Obecnie na terenie powiatu koneckiego istnieje 6383 podmiotów gospodarczych² w tym:

- 5 836 - podmiotów zatrudniających od 0 – 9 osób,
- 301 - podmioty od zatrudniające od 10 – 49 osób,
- 50 - podmiotów zatrudniających od 50 – 249 osób,
- 7 - podmiotów zatrudniających powyżej 250 osób.

Mimo dość dobrze rozwiniętej infrastruktury lokalnej, sieci usług i funkcjonowania dużej liczby zakładów oraz tego, że z początkiem roku 2012 powstały dwa nowe zakłady pracy Supermarket KAUFland oraz Supermarket TESCO zatrudniające przede wszystkim kobiety w zawodach sprzedawca, kasjer, w II półroczu 2012 w porównaniu do I półroczu 2012 zanotowano wzrost bezrobocia, który spowodowany

¹ Stan na koniec roku 2011. Dane uzyskane z GUS Kielce

² Stan na koniec roku 2011. Dane uzyskane z GUS Kielce

jest przede wszystkim zmniejszeniem środków z funduszu pracy otrzymywanych na aktywizację osób bezrobotnych.

1.3 BEZROBOCIE

Na dzień 31 grudnia 2012 r. w PUP w Końskich zarejestrowanych było 7 218 osób bezrobotnych.

W II półroczu 2012 r liczba bezrobotnych zwiększyła się w stosunku do I półrocza 2012 roku o 353 osoby. Również w stosunku do analogicznego okresu w 2011 roku liczba bezrobotnych wzrosła (o 420 osób).

Powyższą sytuację przedstawia tabela nr. 1

Tabela Nr 1 Ogólna liczba bezrobotnych w poszczególnych miesiącach 2010 oraz 2011 roku.

<i>miesiąc/rok</i>	<i>2011</i>	<i>2012</i>
<i>styczeń</i>	7557	7707
<i>luty</i>	7817	7809
<i>marzec</i>	7948	7763
<i>kwiecień</i>	7700	7376
<i>maj</i>	7328	7213
<i>czerwiec</i>	6960	6865
<i>lipiec</i>	6851	6784
<i>sierpień</i>	6845	6902
<i>wrzesień</i>	6892	6732
<i>październik</i>	6888	6632
<i>listopad</i>	7106	6844
<i>grudzień</i>	7380	7218

Wraz ze wzrostem liczby bezrobotnych wzrasta również stopa bezrobocia. Na koniec czerwca 2012 stopa bezrobocia wynosiła 21,4%, a na koniec grudnia 2012 roku wynosiła 22,4 %.

Największe bezrobocie na koniec badanego okresu zanotowano w gminach:

- Końskie – **2957** osób,
- Stąporków – **1 786** osób,
- Radoszyce – **846** osób.

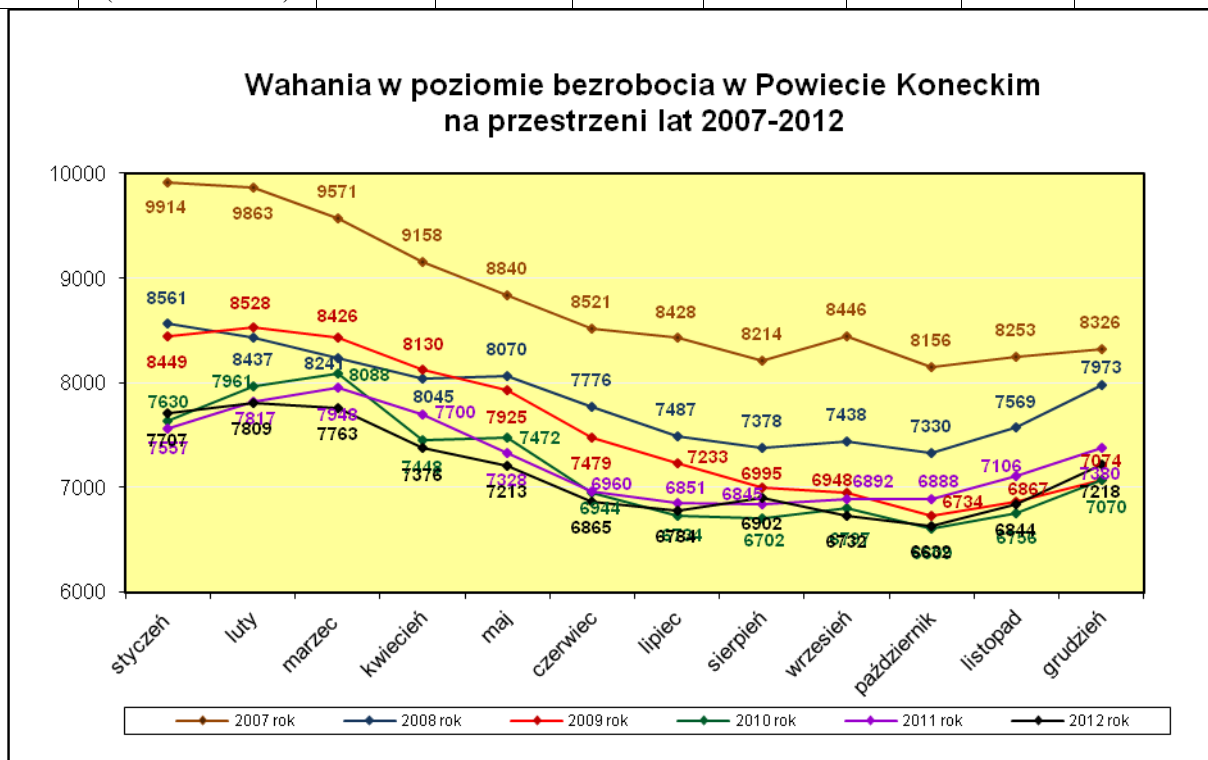
Zmiany zaszły również w strukturze bezrobocia. PUP Końskie w badanym okresie zanotował:

- duży udział bezrobotnych kobiet – **3 675** osób
- wysoki udział bezrobotnych zamieszkałych na terenach wiejskich – **5 247** osób
- wysoki udział osób długotrwale bezrobotnych – **3 744** osób
- znaczny udział bezrobotnych bez kwalifikacji zawodowych – **2 473** osób
- powyżej 50 roku życia – **1 538** osób
- do 25 roku życia – **1 336** osób

W poniższej tabeli przedstawiamy wskaźniki w poszczególnych gminach oraz krzywe bezrobocia w latach 2007 – 2012.

Tabela1. Bezrobocie w gminach

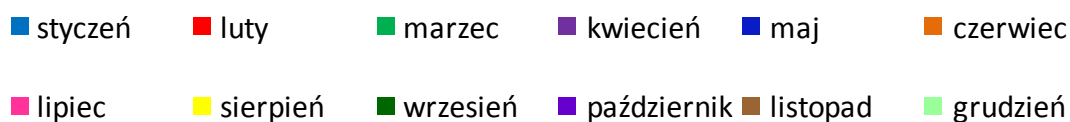
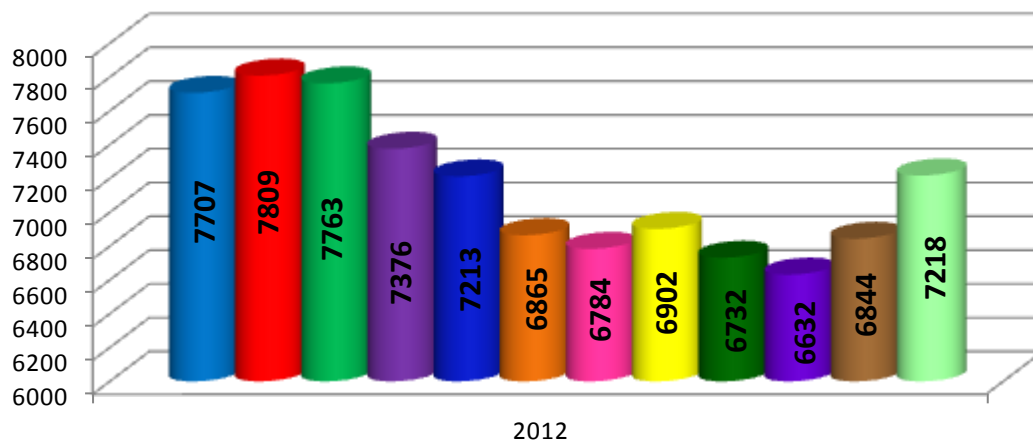
L.p	Miasto/ Gmina	Liczba bezrobotnych na 31.12.2011r.		Liczba bezrobotnych na 31.12.2012r.		Różnica 5-3	% 5:3	udział % do ogólnej liczby bezrobotnych
		Ogółem	W tym kobiet	Ogółem	W tym kobiet			
1	2	3	4	5	6	7	8	9
1	Końskie razem	3 107	1 648	2 957	1 538	-150	95,2	41,0
	W tym: Końskie miasto	1 552	801	1 434	719	-118	92,4	19,9
	Końskie gmina	1 555	847	1 523	819	-32	97,9	21,1
2	Falków	367	174	337	137	-30	91,8	4,7
3	Gowarczów	539	308	479	256	-60	88,9	6,6
4	Radoszyce	828	449	846	424	18	102,2	11,7
5	Ruda Maleniecka	337	173	325	156	-12	96,4	4,5
6	Słupia Konecka	145	77	133	63	-12	91,7	1,8
7	Smyków	357	183	355	187	-2	99,4	4,9
8	Stąporków razem	1 700	915	1 786	914	86	105,1	24,7
	w tym: Stąporków miasto	530	293	536	294	6	101,1	7,4
	Stąporków gmina	1 170	622	1 250	620	80	106,8	17,3
9	Ogółem (1+2+3+4+5+6+7+8)	7 380	3 927	7 218	3 675	-162	97,8	100,0



Wykresy przedstawiają strukturę bezrobotnych w 2012 roku.

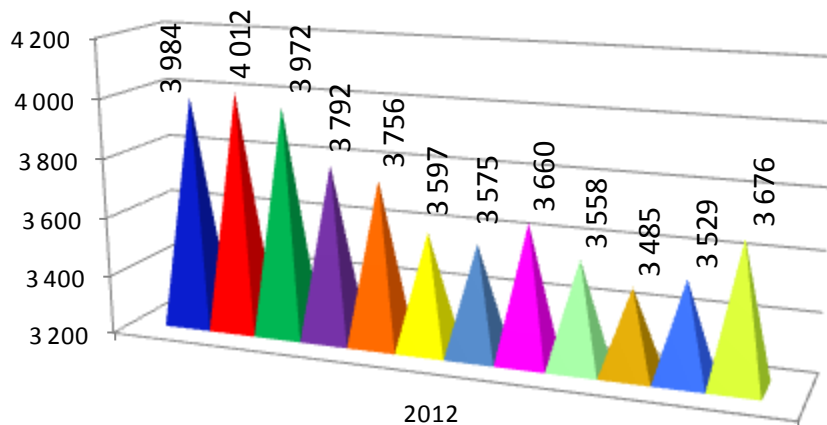
Wykres Nr 1.

Bezrobotni zarejestrowani ogółem w poszczególnych miesiącach 2012 roku.



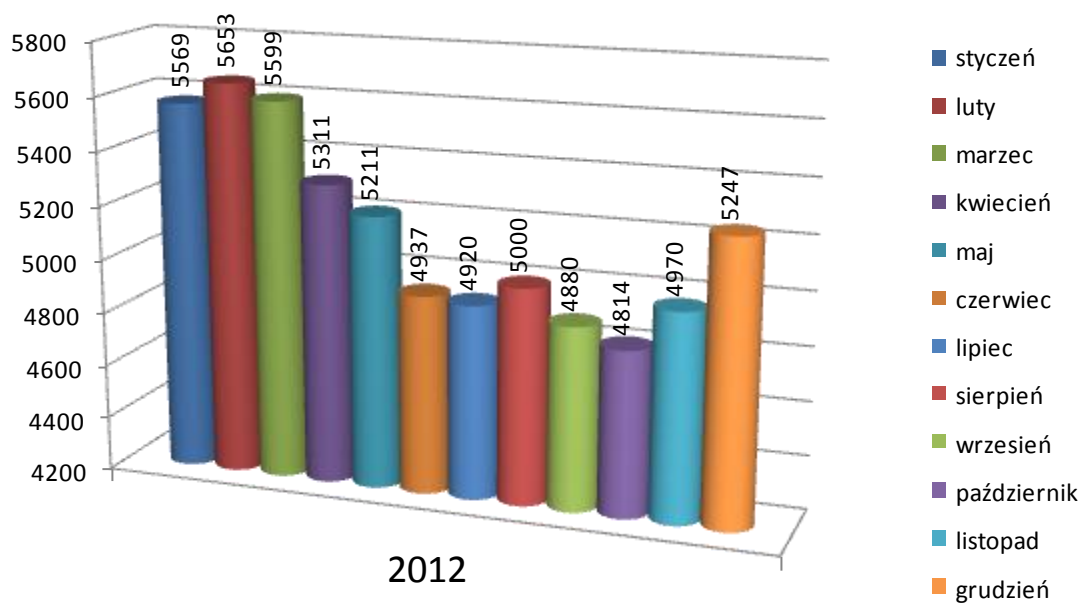
Wykres Nr 2.

Bezrobotne kobiety w rozbięciu na poszczególne miesiące 2012 roku.



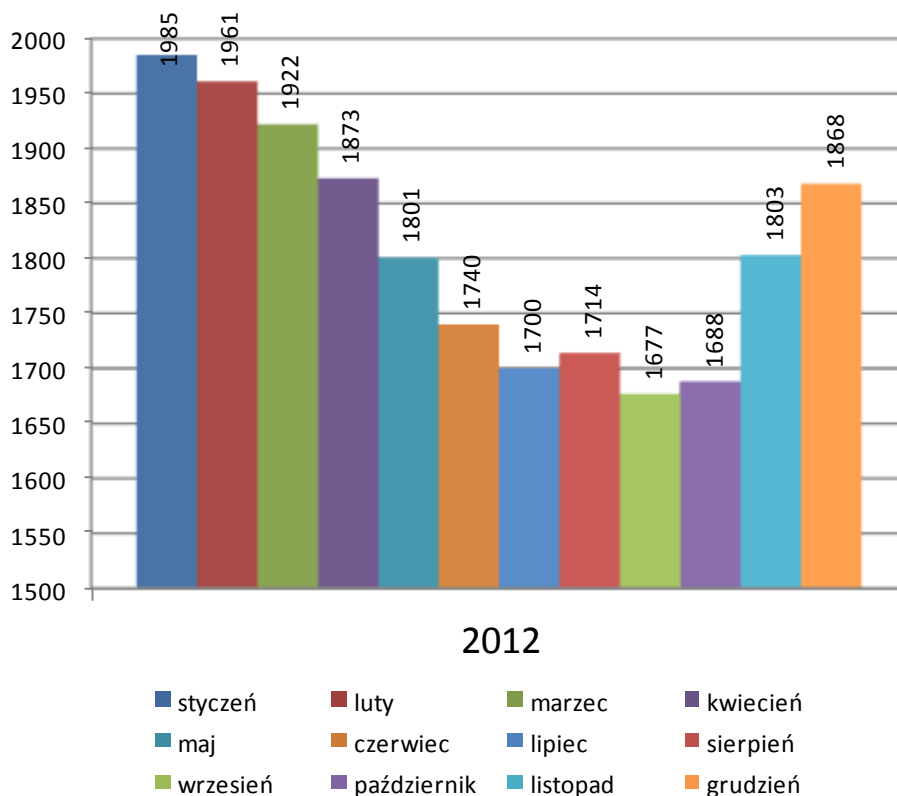
Wykres Nr 3.

Bezrobotni zamieszkali na wsi w rozbiu na poszczególne miesiące 2012 roku.



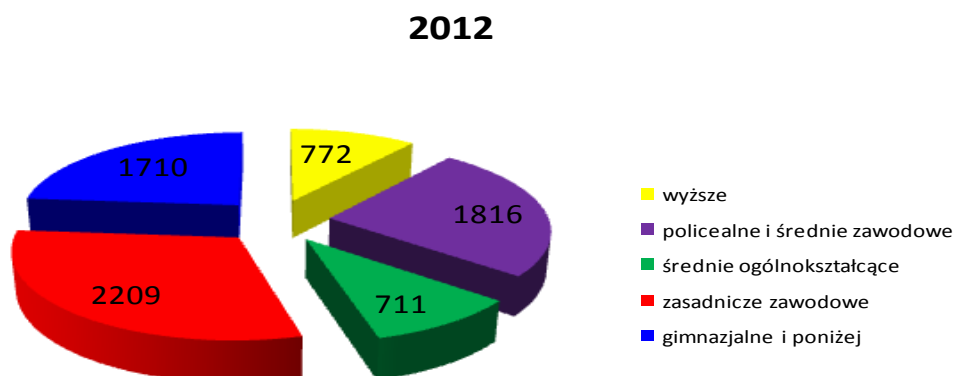
Wykres Nr 4.

Bezrobotni z prawem do zasiłku w rozbiu na poszczególne miesiące 2012 roku.



Wykres Nr 5

Bezrobotni według wykształcenia stan na koniec roku 2012.



I. ANALIZA BEZROBOCIA WG ZAWODÓW (GRUP ZAWODOWYCH)

Struktura zawodowa bezrobotnych zarejestrowanych w Powiatowym Urzędzie Pracy w Końskich odzwierciedla zmiany zachodzące na rynku pracy.

Wynikają one między innymi z restrukturyzacji lub likwidacji branż przemysłu maszynowego i metalurgicznego.

W związku z procesami automatyzacji i robotyzacji zmieniła się struktura zatrudnienia w przemyśle, zmniejszyła się liczba miejsc pracy wymagających stosunkowo niskich kwalifikacji zawodowych, natomiast wzrosło zatrudnienie specjalistów w szczególności specjalistów: ds. marketingu, sprzedaży i handlu, znających języki obce, znających rynki zbytu zarówno wschodnie jak i UE.

Tabela Nr 3.

Struktura bezrobotnych wg zawodów w powiecie koneckim na dzień 31.12.2012 przedstawiała się następująco:

Lp.	Kod zawodu	Nazwa zawodu	Bezrobotni ogółem	Kobiety
1	522301	Sprzedawca	193	178
2	722204	Ślusarz	122	4
3	711202	Murarz	117	0
4	331403	Technik ekonomista	102	85
5	753105	Krawiec	91	89
6	723190	Pozostali mechanicy pojazdów samochodowych	82	0
7	311504	Technik mechanik	76	6
8	263102	Ekonomista	75	56
9	722314	Tokarz metalu	67	14
10	512001	Kucharz	55	41
11	753303	Szwaczka	54	54
12	723390	Pozostali mechanicy maszyn i urządzeń rolniczych i przemysłowych	53	9
13	235107	Pedagog	51	45
14	751201	Cukiernik	50	30
15	514101	Fryzjer	47	46
16	751204	Piekarz	44	9
17	721102	Formierz odlewnik	41	10
18	314490	Pozostali technicy technologii żywności	40	23
19	351203	Technik informatyk	39	6
20	723103	Mechanik pojazdów samochodowych	37	0
21	311705	Technik odlewnik	36	8
22	522305	Technik handlowiec	36	27
23	325511	Technik ochrony środowiska	35	20

24	931301	Robotnik budowlany	35	0
25	515303	Robotnik gospodarczy	34	14
26	311204	Technik budownictwa	33	1
27	524990	Pozostali pracownicy sprzątający i pokrewni gdzie indziej niesklasyfikowani	33	31
28	741290	Pozostali elektromechanicy i elektromonterzy	30	3
29	512002	Kucharz małej gastronomii	28	15
30	741207	Elektromonter (elektryk) zakładowy	26	1

W powyższej tabeli zostały zawarte informacje na temat największej liczby bezrobotnych, zarejestrowanych w poszczególnych zawodach. Są to pozycje w rankingu zawodów najbardziej zagrożonych bezrobociem. Z powyższego wynika, że zawody te są nadwyżkowymi w powiecie koneckim.

Analizując sytuację na lokalnym rynku pracy należy zauważyć, iż w niektórych grupach zawodowych, w szczególności chodzi tu o sprzedawców, techników ekonomistów, krawców, murarzy i szwaczki notuje się wysoki odsetek długotrwale bezrobotnych, pomimo znacznego zapotrzebowania ze strony pracodawców. Wynika to z wysokiej podaży siły roboczej w tych grupach, bądź nie spełniania oczekiwań pracodawców w zakresie ich kwalifikacji zawodowych, bądź braku stażu i doświadczenia w posiadanym zawodzie. Na nadwyżkowość niektórych zawodów ma również wpływ sezonowość wykonywania poszczególnych prac, zwłaszcza mówimy tu o zawodach budowlanych takich jak murarz, robotnik budowlany.

II. ANALIZA OFERT PRACY WG ZAWODÓW (GRUP ZAWODOWYCH)

W II półroczu 2012r. ilość miejsc pracy zgłoszonych przez PUP wyniosła 1050. Największą liczbę zgłoszonych ofert pracy w konkretnych zawodach przedstawiliśmy w poniższej tabeli, skonstruowanej na podstawie załącznika nr 3 do sprawozdania MPiPS – 01 (bezrobotni oraz oferty pracy wg zawodów i specjalności).

Tabela Nr 4. Miejsca pracy zgłoszone w drugim półroczu 2012 roku.

Lp	Kod zawodu	Nazwa zawodu	Ilość wolnych miejsc pracy zgłoszonych w II półroczu 2012
1	515303	Robotnik gospodarczy	180
	411004	Technik prac biurowych	94
2	522301	Sprzedawca	75
3	411090	Pozostali pracownicy obsługi biurowej	71
4	334306	Technik administracji	48
5	911207	Sprzątaczką biurową	34
6	332203	Przedstawiciel handlowy	26
7	325905	Opiekunka dziecięca	21
8	932301	Robotnik budowlany	15
9	723103	Mechanik pojazdów samochodowych	14
10	931205	Robotnik drogowy	13
11	432103	Magazynier	11
12	941201	Pomoc kuchenna	11
13	722204	Ślusarz	10
14	821105	Monter maszyn i urządzeń przemysłowych	10
15	341203	Opiekun w domu pomocy społecznej	9
16	752190	Pozostali robotnicy przygotowujący drewno i pokrewni	9
17	921401	Pomocniczy robotnik przy konserwacji terenów zieleni	9

18	962906	Woźny	9
19	228301	Fizjoterapeuta	8
20	341202	Opiekun osoby starszej	8
21	532904	Sanitariusz szpitalny	8
22	431102	Fakturzystka	7
23	524502	Sprzedawca w stacji paliw	7
24	531103	Opiekunka dzieci w drodze do szkoły	7
25	721204	Spawacz metodą MAG	7
26	962990	Pozostali pracownicy przy pracach prostych gdzie indziej niesklasyfikowani	7
27	752205	Stolarz	7
28	961302	Robotnik placowy	7
29	235914	Wychowawca w placówkach oświatowych wychowawczych i opiekuńczych	6
30	514101	Fryzjer	6

Należy nadmienić, że spośród omawianej ogólnej liczby ofert pracy znaczny odsetek stanowią oferty pracy subsydiowanej, które mają charakter okresowy. Na 1050 miejsc pracy zgłoszonych w drugim półroczu 2012 roku, 857 to oferty pracy subsydiowanej.

III. ANALIZA ZAWODÓW DEFICYTOWYCH I NADWYŻKOWYCH

Obecny rynek pracy charakteryzuje się większą równowagą, tj. stosunku siły roboczej do liczby miejsc pracy. Na wzajemne relacje między podażą siły roboczej a popytem na pracę ogromny wpływ mają mechanizmy rynkowe, a w znacznej mierze zapotrzebowanie na produkty i usługi, kondycja ekonomiczna przedsiębiorstw oraz koszty pracy.

Z opracowanych przez PUP Końskie analiz napływających miejsc pracy oraz zarejestrowanych osób w poszczególnych zawodach w II półroczu 2012 przedstawiliśmy obraz **zawodów nadwyżkowych** powiatu koneckiego, który ujęliśmy w poniższej tabeli.

Lp	Kod zawodu	Nazwa zawodu	Bezrobotni zarejestrowani w II półroczu 2012 roku	Miejsca pracy zgłoszone w II półroczu 2012 roku	Różnica (3 – 2)
		1	2	3	4
1	522301	Sprzedawca	193	75	-118
2	722204	Ślusarz	122	10	-112
3	711202	Murarz	117	2	-115
4	331403	Technik ekonomista	102	0	-102
5	753105	Krawiec	91	0	-91
6	723190	Pozostali mechanicy pojazdów samochodowych	82	1	-81
7	311504	Technik mechanik	76	0	-76
8	263102	Ekonomista	75	0	-75
9	722314	Tokarz metalu	67	6	-61
10	512001	Kucharz	55	6	-49
11	753303	Szwaczka	54	3	-51
12	723390	Pozostali mechanicy maszyn i urządzeń rolniczych i przemysłowych	53	0	-53
13	235107	Pedagog	51	0	-51
14	751201	Cukiernik	50	2	-48
15	514101	Fryzjer	47	6	-41
16	751204	Piekarz	44	3	-41
17	721102	Formierz odlewnik	41	5	-36
18	314490	Pozostali technicy technologii żywności	40	0	-40
19	351203	Technik informatyk	39	2	-37
20	723103	Mechanik pojazdów samochodowych	37	14	-23

21	311705	Technik odlewnik	36	0	-36
22	522305	Technik handlowiec	36	3	-33
23	325511	Technik ochrony środowiska	35	0	-35
24	931301	Robotnik budowlany	35	15	-20
25	311204	Technik budownictwa	33	0	-33
26	524990	Pozostali pracownicy sprzątający i pokrewni gdzie indziej niesklasyfikowani	33	0	-33
27	741290	Pozostali elektromechanicy i elektromonterzy	30	1	-29
28	512002	Kucharz małej gastronomii	28	0	-28
29	741207	Elektromonter (elektryk) zakładowy	26	0	-26
30	752205	Stolarz	25	7	-18

Z opracowanych przez PUP Końskie analiz zgłaszanych miejsc pracy oraz zarejestrowanych osób w poszczególnych zawodach przedstawiliśmy obraz **zawodów deficytowych** powiatu koneckiego, który ujęliśmy w poniższej tabeli.

Lp	Kod zawodu	Nazwa zawodu	Bezrobotni zarejestrowani w II półroczu 2012 roku	Wolne miejsca pracy w II półroczu 2012 roku	Różnica (3-2)
		1	2	3	4
1	515303	Robotnik gospodarczy	34	180	146
2	411004	Technik prac biurowych	13	94	81
3	411090	Pozostali pracownicy obsługi biurowej	6	71	65
4	334306	Technik administracji	10	48	38
5	911207	Sprzątaczką biurowa	14	34	20
6	332203	Przedstawiciel handlowy	8	26	18
7	325905	Opiekunka dziecięca	13	21	8
8	931205	Robotnik drogowy	11	13	2
9	432103	Magazynier	7	11	4
10	941201	Pomoc kuchenna	8	11	3
11	821105	Monter maszyn i urządzeń przemysłowych	3	10	7
12	341203	Opiekun w domu pomocy społecznej	1	9	8
13	752190	Pozostali robotnicy przygotowujący drewno i pokrewni	4	9	5
14	921401	Pomocniczy robotnik przy konserwacji terenów zieleni	0	9	9
15	962906	Woźny	0	9	9
16	341202	Opiekun osoby starszej	1	8	7
17	532904	Sanitariusz szpitalny	2	8	6
18	431102	Fakturzystka	0	7	7
19	524502	Sprzedawca w stacji paliw	4	7	3

20	531103	Opiekunka dzieci w drodze do szkoły	2	7	5
21	721204	Spawacz metodą MAG	2	7	5
22	962990	Pozostali pracownicy przy pracach prostych gdzie indziej niesklasyfikowani	5	7	2
23	235914	Wychowawca w placówkach oświatowych wychowawczych i opiekuńczych	0	6	6
24	513202	Barman	1	5	4
25	541307	Pracownik ochrony fizycznej bez licencji	2	5	3
26	712303	Tynkarz	1	5	4
27	817290	Pozostali operatorzy urządzeń do obróbki drewna	3	5	2
28	524902	Doradca klienta	2	4	2
29	243305	Specjalista ds. sprzedaży	0	4	4
30	911202	Palacz pieców zwykłych	1	5	4

Analiza porównawcza ofert zgłoszonych do PUP Końskie z liczbą bezrobotnych według zawodów umożliwia częściowe badanie zjawisk zachodzących pod kątem popytu na pracę. Z uwagi na to, iż nie wszyscy pracodawcy zgłaszają wolne miejsca pracy w określonych zawodach poszukując pracowników indywidualnie, zostaje zafałszowane faktyczne zapotrzebowanie na konkretne zawody na koneckim rynku pracy. W związku z powyższym zjawisko to wywołuje sztuczną nadwyżkę tych zawodów.

IV. WNIOSKI

Analiza danych dotycząca zawodów w II połowie 2012 r. w powiecie koneckim pokazuje, że od kilku lat utrzymuje się stała tendencja charakterystyczna dla lokalnego bezrobocia i rynku pracy. Tak więc w strukturze zawodowej osób bezrobotnych dominują te same grupy zawodowe, którym z roku na rok coraz trudniej powrócić na rynek pracy z uwagi na wiek i dezaktualizację umiejętności zawodowych.

Dokonując analizy sytuacji na rynku pracy powiatu koneckiego w oparciu o dane statystyczne należy pamiętać, że rynek ten podlega ciągłym zmianom. Jednakże na podstawie sporządzonego rankingu zawodów deficytowych i nadwyżkowych, analizy napływu bezrobotnych, ofert pracy, można wysnuć następujące wnioski i spostrzeżenia:

- spada liczba zgłaszanych ofert pracy dla pracowników niewykwalifikowanych (niesubsydiowanych),
- sezonowość zapotrzebowania na niektóre zawody, powoduje nadwyżkę zwłaszcza wśród ofert pracy subsydiowanej,
- większość szkół ponadgimnazjalnych powiatu koneckiego kształci osoby w zawodach, które według naszych ustaleń są zawodami nadwyżkowymi,
- wskazane byłoby także, aby wśród osób bezrobotnych wzrosła świadomość konieczności podjęcia niezbędnych kroków: przekwalifikowania bądź uzupełnienia posiadanych kwalifikacji w celu sprostania dynamicznym zmianom pojawiającym się na rynku pracy,
- należy zauważyć również, że w przypadku niektórych ofert składanych do urzędu pomimo tego, że w ewidencji figurują osoby o wskazanych kwalifikacjach, występują kłopoty z ich realizacją. Powodem tych trudności lub niemożności obsadzenia wolnych miejsc pracy bywają najczęściej: stan zdrowia osób bezrobotnych, wiek, utrata bądź zdezaktualizowanie uprawnień i kwalifikacji zawodowych, niemożność przestawienia się na nowsze techniki prac na niektórych stanowiskach, długotrwałe bezrobocie lub przerwy w zatrudnieniu, a także brak zainteresowania do pracy w wyuczonym zawodzie,
- liczba propozycji zatrudnienia wpływających do urzędu pracy nie pokrywa istniejącego zapotrzebowania na pracę osób bezrobotnych,
- wysoki wskaźnik długotrwałego bezrobocia powoduje nasilone zjawisko dezaktualizacji kwalifikacji osób bezrobotnych, co w efekcie utrudnia ich powrót na rynek pracy. Wiele osób bezrobotnych posiada atrakcyjny na rynku pracy zawód

wyuczony jednak bez doświadczeń zawodowych i koniecznych uprawnień, co obniża ich możliwości znalezienia zatrudnienia i prowadzi do tego, że podejmują pracę na stanowiskach niesatysfakcjonujących zarówno pod względem finansowym jak i prestiżowym,

- można zauważyć niską aktywność osób bezrobotnych w poszukiwaniu pracy,
- brak zainteresowania ofertami pracy wynika często z mało atrakcyjnych warunków zatrudnienia lub nie wywiązywania się pracodawców z obowiązków nałożonych przez Kodeks Pracy,
- wpływ na wielkość zatrudnienia ma także sezonowość prac i usług,
- w celu zwiększenia szans na znalezienie pracy przez zarejestrowanych bezrobotnych urząd pracy na bieżąco realizuje zadania zmierzające do poprawy sytuacji. W II półroczu 2012 roku urząd podjął m.in. następujące działania:
 - ✓ Pozyskiwał oferty i utrzymywał kontakty z pracodawcami oraz realizował zgłaszane oferty;
 - ✓ Zorganizował: giełdy pracy, staże, prace społecznie użyteczne, doposażenie stanowisk pracy, szkolenia, pomoc w zakładaniu działalności gospodarczej;
 - ✓ Przeprowadził porady indywidualne, warsztaty, zajęcia w Klubie Pracy;
- trzeba również pamiętać, że do powiatowych urzędów pracy dociera tylko część istniejących ofert pracy. Występują bowiem zawody, których przedstawiciele rzadko rejestrują się w urzędach pracy, a poszukują zatrudnienia na własną rękę. Są to zwykle osoby posiadające wykształcenie lub specjalizacje, na które istnieje duży popyt na lokalnym rynku pracy,
- jednym z problemów występujących na rynku pracy jest brak odpowiednich kwalifikacji pracowników, niedopasowanie do nowych technologii, brak kompetencji i trudności w dostosowywaniu się do zmian systemu produkcyjnego. Część bezrobotnych posiada kwalifikacje zdezaktualizowane i nie odpowiadające nowoczesnym standardom pracy, z drugiej strony często trudno jest bezrobotnym spełnić zindywidualizowane i specjalistyczne wymagania zawodowe stawiane przez pracodawców. Powoduje to problemy z doбором odpowiednich pracowników, jak i realizacją części napływających ofert pracy.