



POWIATOWY URZĄD PRACY w Końskich

26-200 Końskie ul. Spółdzielcza 3

tel 0-41 372 6363 tel/fax 0-41 372 6701

e-mail: kiko@praca.gov.pl

RANKING ZAWODÓW DEFICYTOWYCH I NADWYŻKOWYCH POWIATU KONECKIEGO W II PÓŁROCZU 2010 ROKU.

Końskie marzec 2011 rok

WSTĘP

Opracowywanie analiz rynku pracy, w tym prowadzenie monitoringu zawodów deficytowych i nadwyżkowych, jest jednym z zadań samorządu powiatu w zakresie polityki rynku pracy – zgodnie z zapisami ustawy z dnia 20 kwietnia 2004r. o promocji zatrudnienia i instytucjach rynku pracy (Dz. U. z 2008r. nr 69, poz. 415 z późn. zm.).

„Monitoring zawodów deficytowych i nadwyżkowych” to proces systematycznego obserwowania zjawisk zachodzących na rynku pracy dotyczących kształtowania popytu na pracę i podaży zasobów pracy w przekroju terytorialno – zawodowym.

„Zawód deficytowy” jest to zawód, na który występuje na rynku pracy większe zapotrzebowanie niż liczba osób poszukujących pracy w tym zawodzie (liczba ofert pracy > liczba osób bezrobotnych).

„Zawód nadwyżkowy” jest to zawód, na który występuje na rynku pracy mniejsze zapotrzebowanie niż liczba osób poszukujących pracy w tym zawodzie (liczba ofert pracy < liczba osób bezrobotnych).

Podstawowym źródłem informacji wykorzystanym w opracowaniu „Raportu” są sporządzane przez PUP Końskie sprawozdania: o liczbie bezrobotnych oraz liczbie zgłoszonych ofert pracy według zawodów i specjalności (załącznik 3 do sprawozdania MPiPS-01 – „Bezrobotni oraz oferty pracy według zawodów i specjalności za II półrocze 2010 rok”) oraz według rodzaju działalności (załącznik 2 do sprawozdania MPiPS-01 – „Bezrobotni według rodzaju działalności ostatniego miejsca pracy oraz oferty pracy za II półrocze 2010 roku”).

Niniejszy raport zawiera analizę skali i struktury bezrobocia rejestrowanego w powiecie koneckim oraz popyt na pracę dla poszczególnych zawodów z punktu widzenia zgłaszanych do Powiatowego Urzędu Pracy ofert zatrudnienia. Bada, także zawody wykazujące deficytowość lub nadwyżkę pracowników.

Celem niniejszego opracowania jest przedstawienie głównych parametrów, które charakteryzują rynek pracy powiatu koneckiego. Dane dotyczące bezrobocia (stopa bezrobocia, bezrobocie według zawodów), oraz ofert pracy według zawodów (grup zawodów) mogą posłużyć jako źródło informacji między innymi do:

- określenia kierunków szkoleń dla osób bezrobotnych,
- planowania działań w zakresie przeciwdziałania bezrobociu,
- podnoszenia jakości poradnictwa zawodowego,
- podnoszenia jakości pośrednictwa pracy,

- opracowania strategii rozwoju powiatu,
- merytorycznego uzasadnienia realizacji projektów, które są współfinansowane ze środków Unii Europejskiej.

„Monitoring zawodów deficytowych i nadwyżkowych” opracowywany jest dwa razy w roku.

SYTUACJA NA RYNKU PRACY W POWIECIE KONECKIM

1.1 LUDNOŚĆ

Powiat konecki zajmuje 1140 km², położony jest w północno – zachodniej części województwa Świętokrzyskiego. W skład powiatu wchodzi 8 gmin (w tym dwie gminy miejskie). zamieszkuje go 83 005 osób. Większość mieszkańców powiatu to osoby w wieku produkcyjnym – 52 169 osób, w wieku przedprodukcyjnym znajduje się 15 382 osób, a w wieku poprodukcyjnym 15 454 osób¹.

1.2 PRZEMYSŁ

W głównej mierze przemysł województwa świętokrzyskiego rozwinął się w powiatach: kieleckim, starachowickim, skarżyskim, ostrowieckim i koneckim.

Obecnie powiat konecki jest piątym co do wielkości ośrodkiem przemysłowym województwa świętokrzyskiego. Dominujące branże to: metalowa, odlewnicza, ceramiczna, drzewna i spożywcza. Rozwijają się również firmy odzieżowe, produkcyjne oraz usługi, handel i transport.

Do największych zakładów powiatu koneckiego należą: Ceramika Nowa Gala S.A, Ceramika Końskie sp. z o. o, Koneckie Zakłady Odlewnicze S.A, Okręgowa Spółdzielnia Mleczarska, Hydromel sp. z o. o, PWTk Termo – Tech sp. o. o, Henkel Bautechnic sp. z o. o, THE EUROPEAN VAN COMPANY sp. z o. o.

Obecnie na terenie powiatu koneckiego istnieje 6238 podmiotów gospodarczych² w tym:

- 5 866 - podmiotów zatrudniających od 0 – 9 osób,
- 311 - podmioty od zatrudniające od 10 – 49 osób,
- 54 - podmiotów zatrudniających od 50 – 249 osób,
- 7 - podmiotów zatrudniających powyżej 250 osób.

Mimo dość dobrze rozwiniętej infrastruktury lokalnej, sieci usług i funkcjonowania dużej liczby zakładów oraz tego, że w I półroczu 2010 zanotowano spadek bezrobocia w wyniku podjęcia przez bezrobotnych pracy, w ramach ofert pracy niesubsydiowanych

¹ Stan na koniec roku 2009. Dane uzyskane z GUS Kielce

² Stan na koniec roku 2009. Dane uzyskane z GUS Kielce

w tym (sezonowych) oraz ofert subsydiowanych w dalszym ciągu w powiecie notuje się wysoki poziom bezrobocia.

1.3 BEZROBOCIE

Na dzień 31 grudnia 2010 r. w PUP w Końskich zarejestrowanych było 7 070 osób bezrobotnych.

W II półroczu 2010 r liczba bezrobotnych zwiększyła się w stosunku do I półrocza 2010 roku o 126 osób. Jednak w stosunku do analogicznego okresu w 2009 roku pozostała bez zmian.

Powyższą sytuację przedstawia tabela nr. 1

Tabela Nr 1 Ogólna liczba bezrobotnych w poszczególnych miesiącach 2009 oraz 2010 roku.

<i>miesiąc/rok</i>	<i>2009</i>	<i>2010</i>
styczeń	8 449	7 630
luty	8 528	7 961
marzec	8 426	8 088
kwiecień	8 130	7 448
maj	7 925	7 472
czerwiec	7 479	6 944
lipiec	7 233	6 734
sierpień	6 995	6 702
wrzesień	6 948	6 797
październik	6 734	6 609
listopad	6 867	6 756
grudzień	7 074	7 070

Wraz ze wzrostem liczby bezrobotnych wzrasta również stopa bezrobocia. Na koniec czerwca 2010 stopa bezrobocia wynosiła 20,3%, a na koniec grudnia 2010 roku wynosiła 20,5 %.

Największe bezrobocie na koniec badanego okresu zanotowano w gminach:

- Końskie – **2 913** osób,
- Stąporków – **1 795** osób,
- Radoszyce – **785** osób.

Zmiany zaszły również w strukturze bezrobocia. PUP Końskie w badanym okresie zanotował:

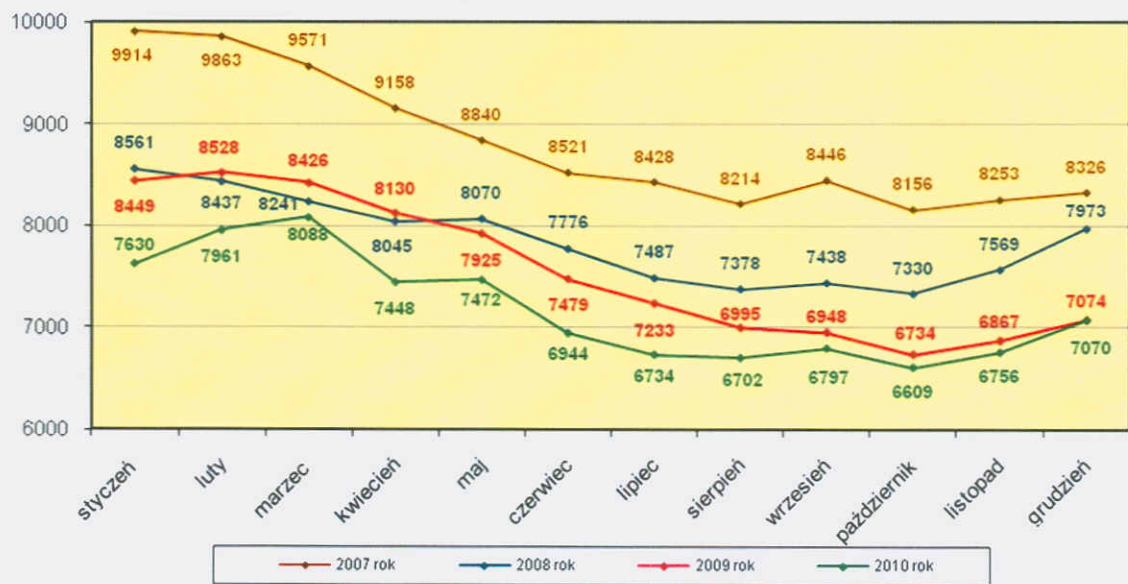
- duży udział bezrobotnych kobiet – **3 589**,
- wysoki udział bezrobotnych zamieszkałych na terenach wiejskich – **5 007**,
- wysoki udział osób długotrwale bezrobotnych – **3 592**,
- znaczny udział bezrobotnych bez kwalifikacji zawodowych – **1 968**,
- powyżej 50 roku życia – **1 479**,
- do 25 roku życia – **1 339**.

W poniższej tabeli przedstawiamy wskaźniki w poszczególnych gminach oraz krzywe bezrobocia w latach 2006 – 2010.

Tabela1. Bezrobocie w gminach

L.p	Miasto/ Gmina	Liczba bezrobotnych na 31.12.2009r.		Liczba bezrobotnych na 31.12.2010r.		Różnica 5-3	% 5:3	Udział % do ogólnej liczby bezrobotnych
		Ogółem	W tym kobiet	Ogółem	W tym kobiet			
1	2	3	4	5	6	7	8	9
1	Końskie razem	2 923	1 440	2 913	1 471	-10	99,7	41,2
	W tym: Końskie miasto	1 504	729	1 506	743	2	100,1	21,3
	Końskie gmina	1 419	711	1 407	728	-12	99,2	19,9
2	Falków	311	136	339	160	28	109,0	4,8
3	Gowarczów	433	213	462	244	29	106,7	6,5
4	Radoszyce	733	377	785	409	52	107,1	11,1
5	Ruda Mal.	287	138	305	150	18	106,3	4,3
6	Słupia Kon.	139	59	154	67	15	110,8	2,2
7	Smyków	304	140	317	157	13	104,3	4,5
8	Stąporków razem	1 944	971	1 795	931	-149	92,3	25,4
	w tym: Stąporków miasto	675	340	557	297	-118	82,5	7,9
	Stąporków gmina	1 269	631	1 238	634	-31	97,6	17,5
9	Ogółem (1+2+3+4+5+6+7+8)	7 074	3 474	7 070	3 589	-4	99,9	100,0

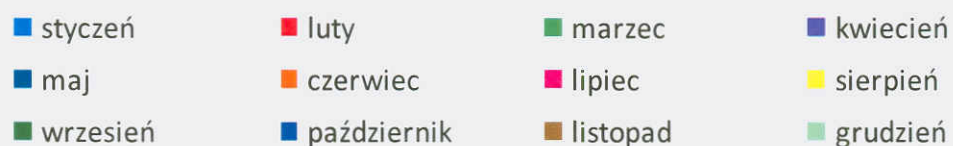
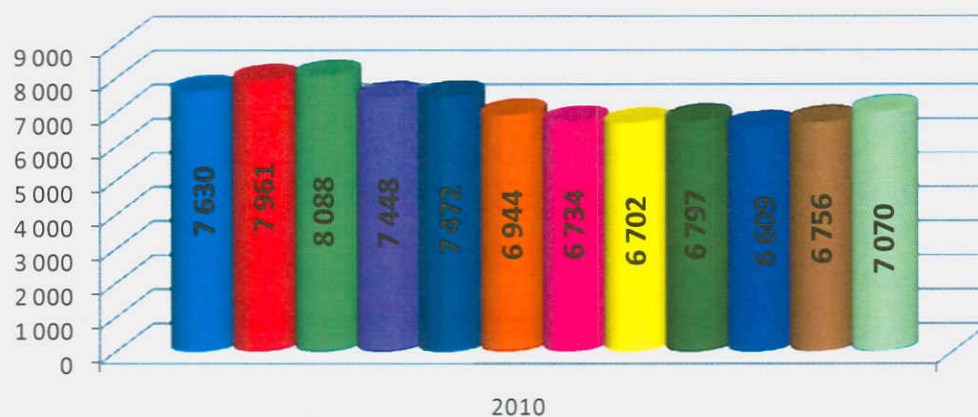
Wahania w poziomie bezrobocia w Powiecie Koneckim na przestrzeni lat 2007-2010



Wykresy przedstawiają strukturę bezrobotnych w pierwszej połowie 2010 roku.

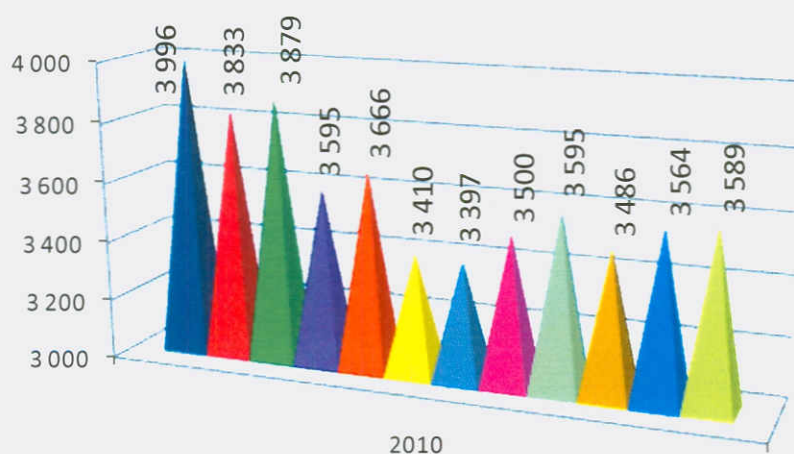
Wykres Nr 1.

Bezrobotni zarejestrowani ogółem w poszczególnych miesiącach 2010 r.



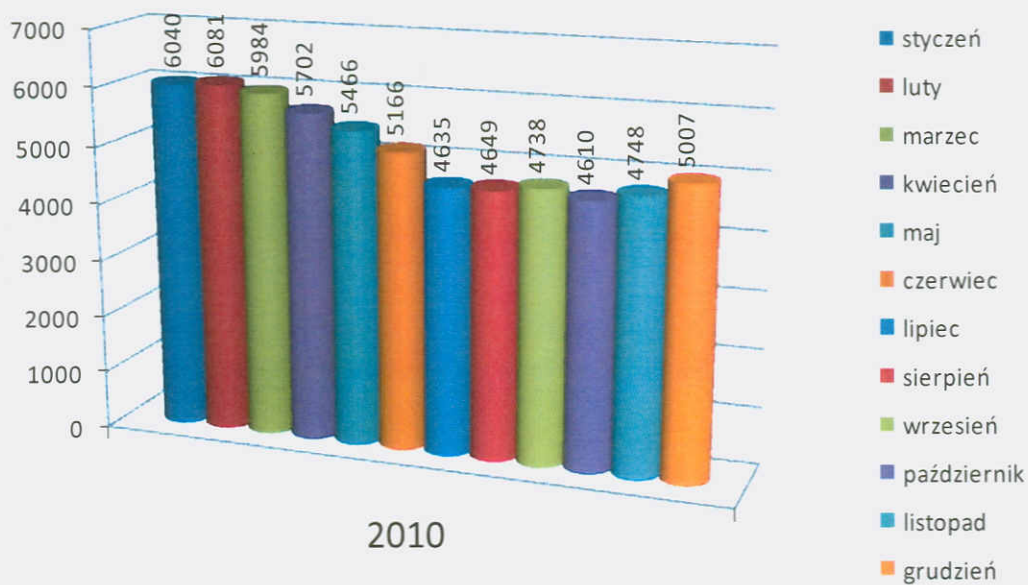
Wykres Nr 2.

Bezrobotne kobiety w rozbiciu na poszczególne miesiące 2010 roku



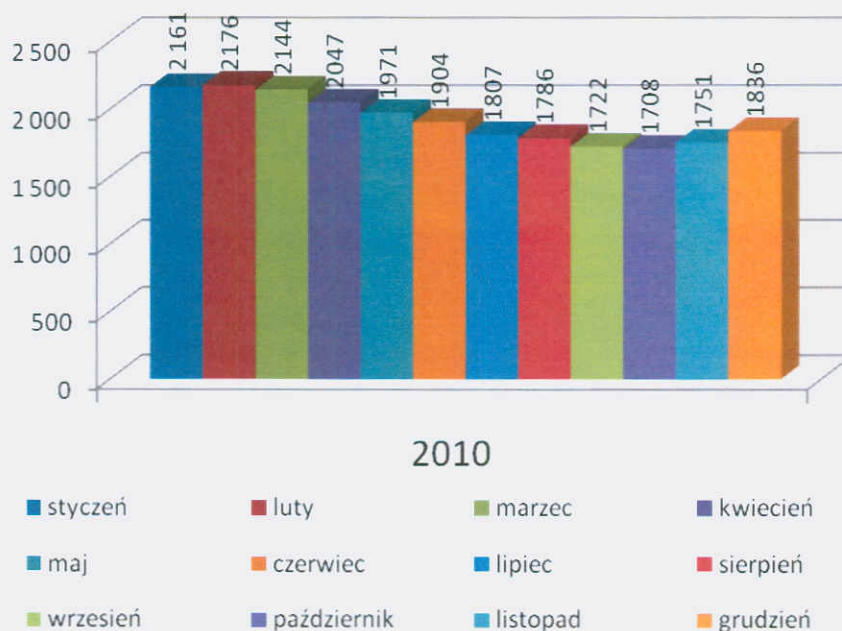
Wykres Nr 3.

Bezrobotni zamieszkali na wsi w rozbiciu na poszczególne miesiące 2010 roku.



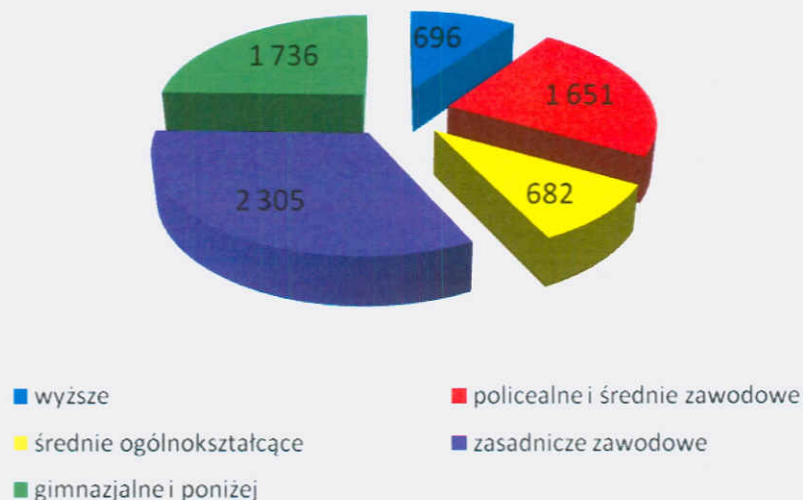
Wykres Nr 4.

Bezrobotni z prawem do zasiłku w rozbiciu na poszczególne miesiące 2010 roku.



Wykres Nr 5

Bezrobotni według wykształcenia stan na koniec I półrocza 2010.



I. ANALIZA BEZROBOCIA WG ZAWODÓW (GRUP ZAWODOWYCH)

Struktura zawodowa bezrobotnych zarejestrowanych w Powiatowym Urzędzie Pracy w Końskich odzwierciedla zmiany zachodzące na rynku pracy.

Wynikają one między innymi z restrukturyzacji lub likwidacji branż przemysłu maszynowego i metalurgicznego.

W związku z procesami automatyzacji i robotyzacji zmieniła się struktura zatrudnienia w przemyśle, zmniejszyła się liczba miejsc pracy wymagających stosunkowo niskich kwalifikacji zawodowych, natomiast wzrosło zatrudnienie specjalistów w szczególności specjalistów: ds. marketingu, sprzedaży i handlu, znających języki obce, znających rynki zbytu zarówno wschodnie jak i UE.

Tabela Nr 3.

Struktura bezrobotnych wg zawodów w powiecie koneckim na dzień 31.12.2010 przedstawiała się następująco:

Lp.	Kod zawodu	Nazwa zawodu	Bezrobotni ogółem	Kobiety
1	000000	Bez zawodu	1663	816
2	522301	Sprzedawca	180	169
3	331403	Technik ekonomista	147	125
4	753105	Krawiec	145	144
5	722204	Ślusarz	136	5
6	711202	Murarz	116	0
7	263102	Ekonomista	83	66
8	753303	Szwaczka	83	83
9	722314	Tokarz metalu	82	23
10	723190	Pozostali mechanicy pojazdów samochodowych	82	0
11	723390	Pozostali mechanicy maszyn i urządzeń rolniczych i przemysłowych	77	8
12	512001	Kucharz	67	54
13	235107	Pedagog	65	50
14	522305	Technik handlowiec	56	41
15	751204	Piekarz	54	6
16	514101	Fryzjer	53	49
17	314490	Pozostali technicy technologii żywności	49	32
18	751201	Cukiernik	47	23
19	311705	Technik odlewnik	47	8
20	325511	Technik ochrony środowiska	46	28
21	741290	Pozostali elektromechanicy i elektrycy	44	3
22	314207	Technik rolnik	35	20

23	524990	Pozostali pracownicy sprzątający i pokrewni gdzie indziej niesklasyfikowani	33	32
24	351203	Technik informatyk	31	10
25	932911	Robotnik pomocniczy w przemyśle przetwórczym	31	20
26	515303	Robotnik gospodarczy	30	10
27	311204	Technik budownictwa	30	2
28	311924	Technik technologii odzieży	29	29
29	721102	Formierz odlewnik	29	11
30	741207	Elektromonter (elektryk) zakładowy	28	1

W powyższej tabeli zostały zawarte informacje na temat największej liczby bezrobotnych, zarejestrowanych w poszczególnych zawodach. Są to pozycje w rankingu zawodów najbardziej zagrożonych bezrobociem. Z powyższego wynika, że zawody te są nadwyżkowymi w powiecie koneckim.

Analizując sytuację na lokalnym rynku pracy należy zauważyć, iż w niektórych grupach zawodowych, w szczególności chodzi tu o osoby bez kwalifikacji zawodowych, techników mechaników, asystentów ekonomicznych, sprzedawców, ślusarzy i murarzy, notuje się wysoki odsetek długotrwale bezrobotnych, pomimo znacznego zapotrzebowania ze strony pracodawców. Wynika to z wysokiej podaży siły roboczej w tych grupach, bądź nie spełniania oczekiwań pracodawców w zakresie ich kwalifikacji zawodowych, bądź braku stażu i doświadczenia w posiadanym zawodzie.

II. ANALIZA OFERT PRACY WG ZAWODÓW (GRUP ZAWODOWYCH)

W II półroczu 2010r. ilość miejsc pracy zgłoszonych przez PUP wyniosła 1 447. Największą liczbę zgłoszonych ofert pracy w konkretnych zawodach przedstawiliśmy w poniższej tabeli, skonstruowanej na podstawie załącznika nr 3 do sprawozdania MPiPS – 01 (bezrobotni oraz oferty pracy wg zawodów i specjalności).

Tabela Nr 4. Miejsca pracy zgłoszone w drugim półroczu 2010 roku.

Lp	Kod zawodu	Nazwa zawodu	Ilość wolnych miejsc pracy zgłoszonych w II półroczu 2010
1	515303	Robotnik gospodarczy	317
2	522301	Sprzedawca	125
3	411004	Technik prac biurowych	106
4	334306	Technik administracji	54
5	753303	Szwaczka	49
6	722204	Ślusarz	34
7	432103	Magazynier	27
8	818115	Operator urządzeń przemysłu ceramicznego	26
9	931301	Robotnik budowlany	23
10	911207	Sprzaczka biurowa	22
11	522304	Sprzedawca w branży spożywczej	21
12	411090	Pozostali pracownicy obsługi biurowej	20
13	941201	Pomoc kuchenna	19
14	334390	Pozostali pracownicy administracji i sekretarze biura zarządu	18
15	711502	Cieśla szalunkowy	18
16	532201	Opiekunka domowa	17
17	721102	Formierz odlewnik	15
18	332203	Przedstawiciel handlowy	15
19	531103	Opiekunka dziecięca w drodze do szkoły	14
20	412001	Sekretarka	13
21	325905	Opiekunka dziecięca	12
22	721207	Spawacz ręczny gazowy	12
23	711404	Zbrojarz	12
24	817290	Pozostali operatorzy urządzeń do	11

		obróbki drewna	
25	911202	Palacz pieców zwykłych	11
26	514101	Fryzjer	10
27	711202	Murarz	10
28	962906	Woźny	10
29	723103	Mechanik pojazdów samochodowych	9
30	513101	Kelner	8

Należy nadmienić, że spośród omawianej ogólnej liczby ofert pracy znaczny odsetek stanowią oferty pracy subsydiowanej, które mają charakter okresowy. Na 1447 miejsc pracy zgłoszonych w drugim półroczu 2010 roku, 1095 to oferty pracy subsydiowanej.

III. ANALIZA ZAWODÓW DEFICYTOWYCH I NADWYŻKOWYCH

Obecny rynek pracy charakteryzuje się większą równowagą, tj. stosunku siły roboczej do liczby miejsc pracy. Na wzajemne relacje między podażą siły roboczej a popytem na pracę ogromny wpływ mają mechanizmy rynkowe, a w znacznej mierze zapotrzebowanie na produkty i usługi, kondycja ekonomiczna przedsiębiorstw oraz koszty pracy.

Z opracowanych przez PUP Końskie analiz napływających miejsc pracy oraz zarejestrowanych osób w poszczególnych zawodach w II półroczu 2010 przedstawiliśmy obraz zawodów nadwyżkowych powiatu koneckiego, który ujeliśmy w poniższej tabeli.

Lp	Kod zawodu	Nazwa zawodu	Bezrobotni zarejestrowani w II półroczu 2010 roku	Miejsca pracy zgłoszone w II półroczu 2010 roku	Różnica (3 – 2)
		1	2	3	4
1	522301	Sprzedawca	180	125	-55
2	331403	Technik ekonomista	147	0	-147
3	753105	Krawiec	145	2	-143

4	722204	Ślusarz	136	34	-102
5	711202	Murarz	116	10	-106
6	263102	Ekonomista	83	0	-83
7	753303	Szwaczka	83	49	-34
8	722314	Tokarz metalu	82	3	-79
9	723190	Pozostali mechanicy pojazdów samochodowych	82	0	-82
10	723390	Pozostali mechanicy maszyn i urządzeń rolniczych i przemysłowych	77	0	-77
11	512001	Kucharz	67	7	-60
12	235107	Pedagog	65	1	-64
13	522305	Technik handlowiec	56	1	-55
14	751204	Piekarz	54	2	-52
15	514101	Fryzjer	53	10	-43
16	314490	Pozostali technicy technologii żywności	49	0	-49
17	751201	Cukiernik	47	2	-45
18	311705	Technik odlewnik	47	0	-47
19	325511	Technik ochrony środowiska	46	0	-46
20	741290	Pozostali elektromechanicy i elektromonterzy	44	1	-43
21	314207	Technik rolnik	35	0	-35
22	524990	Pozostali pracownicy sprzątający i pokrewni gdzie indziej niesklasyfikowani	33	0	-33
23	351203	Technik informatyk	31	7	-24
24	932911	Robotnik pomocniczy w	31	0	-31

		przemysłe przetwórczym			
25	311204	Technik budownictwa	30	0	-30
26	311924	Technik technologii odzieży	29	0	-29
27	721102	Formierz odlewnik	29	15	-14
28	741207	Elektromonter (elektryk) zakładowy	28	1	-27
29	311303	Technik elektryk	25	3	-22
30	723103	Mechanik pojazdów samochodowych	20	9	-11

Z opracowanych przez PUP Końskie analiz zgłaszanych miejsc pracy oraz zarejestrowanych osób w poszczególnych zawodach przedstawiliśmy obraz zawodów deficytowych powiatu koneckiego, który ujęliśmy w poniższej tabeli.

Lp	Kod zawodu	Nazwa zawodu	Bezrobotni zarejestrowani w II półroczu 2010 roku	Wolne miejsca pracy w II półroczu 2010 roku	Różnica (3-2)
		1	2	3	4
1	515303	Robotnik gospodarczy	30	317	287
2	411004	Technik prac biurowych	27	106	79
3	334306	Technik administracji	15	54	39
4	432103	Magazynier	5	27	22
5	818115	Operator urządzeń przemysłu ceramicznego	0	26	26
6	522304	Sprzedawca w branży spożywczej	1	21	20
7	411090	Pozostali pracownicy obsługi biurowej	0	20	20
8	941201	Pomoc kuchenna	5	19	14
9	334390	Pozostali pracownicy administracji i sekretarze	0	18	18

		biura zarządu			
10	711502	Cieśla szalunkowy	7	18	11
11	332203	Przedstawiciel handlowy	7	15	8
12	531103	Opiekunka dziecięca w drodze do szkoły	0	14	14
13	412001	Sekretarka	3	13	10
14	325905	Opiekunka dziecięca	7	12	5
15	721207	Spawacz ręczny gazowy	3	12	9
16	711404	Zbrojarz	8	12	4
17	817290	Pozostali operatorzy urządzeń do obróbki drewna	0	11	11
18	911202	Palacz pieców zwykłych	4	11	7
19	962906	Woźny	0	10	10
20	243305	Specjalista ds. sprzedaży	0	7	7
21	343301	Bibliotekarz	0	7	7
22	712401	Monter izolacji budowlanych	3	6	3
23	752305	Pilarz	5	7	2
24	833101	Kierowca autobusu	1	6	5
25	331301	Księgowy	1	5	4
26	431102	Fakturzystka	0	5	5
27	541307	Pracownik ochrony fizycznej bez licencji	0	4	4
28	712303	Tynkarz	1	4	3
29	712990	Pozostali robotnicy budowlani robót wykończeniowych i pokrewni	0	5	5

Analiza porównawcza ofert zgłoszonych do PUP Końskie z liczbą bezrobotnych według zawodów umożliwia częściowe badanie zjawisk zachodzących pod kątem popytu na pracę. Z uwagi na to, iż nie wszyscy pracodawcy zgłaszają wolne miejsca pracy w określonych zawodach poszukując pracowników indywidualnie, zostaje

zafałszowane faktyczne zapotrzebowanie na konkretne zawody na koneckim rynku pracy. W związku z powyższym zjawisko to wywołuje sztuczną nadwyżkę tych zawodów.

IV. WNIOSKI

Analiza danych dotycząca zawodów w II połowie 2010 r. w powiecie koneckim pokazuje, że od kilku lat utrzymuje się stała tendencja charakterystyczna dla lokalnego bezrobocia i rynku pracy. Tak więc w strukturze zawodowej osób bezrobotnych dominują te same grupy zawodowe, którym z roku na rok coraz trudniej powrócić na rynek pracy z uwagi na wiek i dezaktualizację umiejętności zawodowych.

Dokonując analizy sytuacji na rynku pracy powiatu koneckiego w oparciu o dane statystyczne należy pamiętać, że rynek ten podlega ciągłym zmianom. Jednakże na podstawie sporządzonego rankingu zawodów deficytowych i nadwyżkowych, analizy napływu bezrobotnych, ofert pracy, można wysnuć następujące wnioski i spostrzeżenia:

- spada liczba zgłaszanych ofert pracy (niesubsydiowanych),
- sezonowość zapotrzebowania na niektóre zawody, powoduje nadwyżkę zwłaszcza wśród ofert pracy subsydiowanej,
- brak zainteresowania częścią ofert pracy z uwagi na niskie płace proponowane przez pracodawców,
- większość szkół ponadgimnazjalnych powiatu koneckiego kształci osoby w zawodach, które według naszych ustaleń są zawodami nadwyżkowymi,
- niniejsze opracowanie wskazuje na trudną sytuację na lokalnym rynku pracy. Wielu bezrobotnych ma trudności ze znalezieniem pracy w posiadanym zawodzie. Związane jest to często z faktem, że mimo posiadania przez osobę bezrobotną wymaganego przez pracodawcę zawodu, nie spełnia ona innych wymagań stawianych przez pracodawcę takich jak np. odpowiednie doświadczenie, czy inne dodatkowe umiejętności i uprawnienia. Tymczasem wśród osób zarejestrowanych w naszym powiecie rośnie odsetek bezrobotnych o niskim poziomie wykształcenia, nie posiadających kwalifikacji lub z umiejętnościami zawodowymi nie przystosowanymi do wymagań

współczesnego rynku pracy, a także nie potrafiących, z przyczyn mentalnych i osobowościowych, skutecznie nabyć umiejętności poszukiwania zatrudnienia.

- powiększa się populacja bezrobotnych „trudnych” do reaktywacji zawodowej. Niezbędne jest zatem stałe podejmowanie działań zmierzających do umożliwienia zarejestrowanym w urzędzie osobom zdobycia zawodu, czy też podwyższenia lub uzupełnienia posiadanych kwalifikacji.
- wskazane byłoby także, aby wśród osób bezrobotnych wzrosła świadomość konieczności podjęcia niezbędnych kroków: przekwalifikowania bądź uzupełnienia posiadanych kwalifikacji w celu sprostania dynamicznym zmianom pojawiającym się na rynku pracy.
- Należy zauważyć również, że w przypadku niektórych ofert składanych do urzędu pomimo tego, że w ewidencji figurują osoby o wskazanych kwalifikacjach, występują kłopoty z ich realizacją. Powodem tych trudności lub niemożności obsadzenia wolnych miejsc pracy bywają najczęściej: stan zdrowia osób bezrobotnych, wiek, utrata bądź zdezaktualizowanie uprawnień i kwalifikacji zawodowych, niemożność przestawienia się na nowsze techniki prac na niektórych stanowiskach, długotrwałe bezrobocie lub przerwy w zatrudnieniu, a także brak zainteresowania do pracy w wyuczonym zawodzie.
- Należy także zaznaczyć, że w związku z brakiem obowiązku zgłaszania ofert pracy przez pracodawców do urzędów pracy, nie trafiają do nich wszystkie oferty z lokalnego rynku. Wielu pracodawców decyduje się na rekrutację we własnym zakresie.

Z-CA DYREKTORA
Powiatowego Urzędu Pracy

mgr Marek Krawczyk